

Billesbølle

den mærkeligste udparcellering på Fyn



Publikation nr. 45. 2015

Ejby Kommunes

Lokalhistoriske Arkiv

Forsidebillede: Vue fra Kåberbøllegården mod Ryskoven.

Foto: Harriet Hansen 2014.

Redaktion: Søren Skov (ansvarshavende)

Tekst: Harriet M. Hansen

Tryk og layout. MV-Tryk a-s, Middelfart

Udgivet af Ejby Kommunes Lokalhistoriske Arkiv og

Støtteforeningen for Ejby Kommunes Lokalhistoriske Arkiv

ISSN: 0901-4020

Oplag: 500 stk.

Forord

Ejby Kommunes Lokalhistoriske Arkiv bad mig i sommeren 2014 om at skrive et skrift om den nedlagte herregård Billesbølle. Det er nok så meget blevet historien om området – Billesbølle ejerlav gennem 350 år.

Jeg vil gerne takke alle, der beredvilligt har bidraget. Arkivets medarbejdere, områdets beboere, de, der mødte op til vores Billesbølle-aften, og andre, der gavmildt bidrog med historier, billeder og materiale. Historien er langtfra færdigskrevet. Hver enkelt grund, hus, gård og familie har sin egen historie, og meget kunne der være grund til at drage frem. Alt hvad vi har modtaget under projektet, er i dag på Arkivet. Det er mit håb, at slægtsforskere og andre med interesse i Billesbølle vil finde et godt udgangspunkt i dette materiale og i denne publikation.

Januar 2015

Harriet M. Hansen

”

Billesbølle er det mærkeligste Eksempel i Fyen paa en Hovedgaards Udparcellering i det Smaa.

“

G. Begtrup, 1806.

Billesbølle hovedgård

Billesbølle blev oprettet som hovedgård i 1652 af Sten Knudsen Bille til Kærsgård. Grunden var sikkert, at han derved kunne give sine fæstebønder i området kortere vej til de marker, de skulle dyrke for ham, og derved spare tid og kræfter. Derfor blev der nedlagt fire bøndergårde i landsbyen Kåberbølle. Selve herregården blev placeret på det sted, hvor Kåberbølle vandmølle tidligere lå.

Navnet Billesbølle er en blanding af Kåberbølle og Bille og svarer til andre tilsvarende gårde på Vestfyn, som Bille-familien havde oprettet: Billeshave ved Strib og Billeskov i Kerte sogn. Det nye gods kom til at ligge i Vends herreds østligste kant, grænsende op til Skovby herred. Det var tæt på det uvejsomme skovbygd-område omkring Vissenbjerg ("de Vissenbjerg røvere"). Landevejen mellem Odense og Middelfart dannede en naturlig sydgrænse, og Billesbølle havde et led ved udkørslen til vejen.

Det blev en rigtig herregård, som Steen Bille selv tog i besiddelse og boede på. Der er ikke bevaret tegninger eller detaljerede beskrivelser af gården, men vi ved, at det var en grundmuret bygning i to etager over en høj kælder. Vedel Simonsen fortæller, at der var opsat jernbogstaverne HSB FSK 1652.

Bygningerne var brandforsikrede i år 1800. Selve taksationen er ikke bevaret, men der var tale om en herskabelig hovedbygning, forsikret for 3000 rigsdaler, et hus i øst 140, et hus i vest 180, et hus vest for hovedbygningen 180 og et bryggershus, 30, alt dette rimeligvis syd for den vej, der stadig passerer stedet. Nordfor stod ladegårdsbygningerne med et vestre hus 330, et nordre hus 900 (måske forvalterbolig) og et østre hus 250, så der dannedes en stor gårdsplads, gennemskåret af vejen. Udenfor lå et par småhuse til henholdsvis 120 og 10 rigsdaler. Samlet forsikringssum 5140.

Endnu i dag kan man finde syldsten og munkesten i jorden. Den nuværende ejer af Billesbøllegård har også fremdraget solide egestolper i sine bygninger, herunder nogle, der er udskårne og synes at høre hjemme i en prægtig hestestald.

Stedet var som nævnt der, hvor Kåberbølle vandmølle tidligere havde ligget, altså i et vandfyldt område, der passende reguleret kunne give hele stedet et herskabeligt præg. På matrikelkortet fra 1811 er angivet en vandgrav. Trods generationers arbejde på at udjævne terrænet er det endnu muligt at se forløbet i marken. En landmålingsoptegnelse i 1762 omtaler karusser i graven og en tilgroet fiskedam. Her omtales i øvrigt også en have med få frugtræer samt nødtørftig jord til kål og andre køkkenurter. Syd for gården var der et stykke humlejord, og i Lundemarken var der også en have med enkelte frugtræer og 2 små pletter humlejord med en snes humlestrænger samt haveland.



Billesbøllegunden 1811. Vi har ingen tegninger eller kort fra herregårdens tid, og de bygninger, der er markerede, er opført efter år 1800. Men man kan se vejen gå igennem anlægget og vandgraven nord for vejen, der har omkranset avlsgården. Kort- og Matrikelstyrelsen.

I 1743 besvarede den daværende ejer Peter Enevold Braes en række spørgsmål, der er med til at give en karakteristik af området – her i en lidt moderne, forkortet gengivelse:

Det er en noget bjergrig, en del steder høj, sandig jord og på andre steder kold, leret, mere agerjord end engbund. Ikke synderlig udyrket uden så vidt hvor skovpletter strækker sig. Nogle af bønderne har mangel på tørveskær. Her i Fjelsted og omliggende sogne vokser mest rug og boghvede. Boghveden er en sæd, der ofte fejler, og af rugen sælges af nogen overflødighed.

Frugthaverne her på egnen er ej af større betydning og består mest af sommerfrugt, nemlig æbler og pærer, som bonden perser most af til egen fornødenhed, men på humlehaver lægger bonden mest flid, som næst hans græsning giver ham sin bedste interesse, dog fejler de ofte.

Bønderne elsker få heste op, såsom de kun bruger lidt høg og græsning især til køer og deres tillæg, men ved hovedgården Billesbølle er lejlighed til et temmelig stutteri af 6-8 hopper, dels til Hans Kongelige May. Reserve rytterhestes vedligeholdelse, dels og til ejerens egen fornødenhed.

De fleste bihaver er siden de kolde forår kommet i decadence. Fuglevildt er ikke i nogen mængde, det firfødde vildt består i harer, og fuglevildt i agerhøns og få ænder. Her på egnen lægger man mest efter køer, og det som mest opføres, er unge kvier og svin.

Herregårdsliv

En herregård var et stort samfund, der omfattede alle fra godsejer til yngste staldknægt og køkkenpige. Billesbølles tid som herregård ligger langt tilbage, og der findes hverken erindringer eller beretninger om, hvordan livet formede sig. Gennem Fjelsted kirkebog kan vi se et glimt af herregårdslivet – også selvom Fjelsted kirke aldrig kom ind under Billesbølle, og kun få af herskaberne blev begravet her.

Grundlæggeren Sten Bille valgte at tage ophold på det nybyggede Billesbølle og ikke på Kærsgård. Han døde på Billesbølle i 1672 og blev begravet i Brenderup kirke. Hans søn Otto, amtmand i Kolding, skrev

sig til Billesbølle. Fjelsted kirkebog starter i 1696, hvor Steen Billes efter-slægt endnu sad på gården. Ejeren var hans datter Mette, enke efter grev Holck, der ikke selv optræder i bogen. Men det gør Henriette Holck, der bar børn til dåben gentagne gange mellem 1696 og 1701. Faktisk så ofte, at det kunne tyde på, at hun havde fast ophold på gården. I 1698 overtog Mettes datter, Birgitte, gården. Hun var blevet gift i Fjelsted Kirke med en kaptajn Christian Munck 13. september 1697, men ellers optræder hun ikke. Omkring herskabet ses forskellige af deres folk: Hans Ladefoged som fadder, Niels Hollænder (ansvarlig for mejeriet) mistede sin kone i barselsseng, mens den lille søn blev døbt med kokkepigen som gudmor. En spindepige, en bryggerpige, frøkenens pige. I år 1700 giftede grevindens kusk sig med grevindens kokkepige.

I 1702 kom Billesbølle på auktion og blev købt af assessor Broder Landorph. Han flyttede straks ind, synes det, for hans frue var gudmor samme år. I januar 1703 døbttes herskabets datter Barbara med stands-mæs-



Sandstensrelief med våbenskjold for slægterne Bille og Kruse. Har oprindeligt siddet på herregården. Sad i mange år på gavlen på Billesbøllegård. Er nu på Middelfart Museum. Foto: Middelfart Museum.

sige faddere som sognepræsten i Bogense og forpagteren på Wedellsborg, og barnet blev båret til dåben af cancelliråd Winds frue. Samme år måtte Kirsten Lauritsdatter, forrige amme på Billesbølle, stå offentligt skrifte. Hun var blevet besøvet af en tjener på gården. I november 1703 blev først Assessorens datter på 42 år og få dage senere hans unge kone på 23 år begravede – sidstnævnte fik med kongelig tilladelse lov til at stå over jorden (i blykiste). Broder Landorph selv døde som 60-årig i 1711. Efter ligprædiken i Fjelsted kirke blev han bragt til sin begravelse i Sønderlø.

Sønnen Hans var endnu umyndig, og som forpagter og fuldmægtig over det landropske gods kom nu Hans Atke, der var gift med en tidligere sognepræst i Fjelsted, Morten Schnells datter Mette. I 1713 møder vi parret for første gang, hvor hun var gudmor i marts, og han måtte begrave sin mor i juni. Deres datter Elisabeth blev i 1717 gift med Peter Muhle fra Stapelholm i Holsten (dvs. Sønderjylland). Hun fødte flere af sine børn hjemme hos forældrene, således i 1721, 1727, 1729 og 1731. Det er i forbindelse med fødslen i 1721, at vi første gang træffer den unge gods-ejer, Hans Landorph.



Mette Schnell, forpagter Hans Atkes hustru, blev gravsat i en åben begravelse i Fjelsted kirke, 1729. Denne skammel er eneste tilbageværende levn. Foto: Harriet Hansen 2015.

Han var fadder for kuskens datter i 1723, hvor forpagteren nu hed Mogens Tygesen. Men den gamle Hans Atke var ikke forsvundet. I 1725 blev hans datter godsejerinde på Billesbølle som Hans Landorphs hustru. Parret fik en datter i 1726, men året efter døde den unge frue. Atkerne var stadig i Billesbølle. Da Mette Snell døde i 1729, blev hendes mand atter kaldt forpagter. En månedstid senere fik Elisabeth og Peter Muhle en søn, og sommeren efter måtte deres amme stå offentligt skrifte for begået lejermål. I 1736 optrådte Morten Atke på Billesbølle for første gang, og han var fadder, da Hans Landorph fik døbt en søn Broder i maj 1737. Godsejerens eneste optræden efter den første hustrus død.

I Landorphernes tid på Billesbølle optræder foruden forpagterne diverse ladefogeder, skytter og piger på gården. De behøver ikke alle sammen at bo på selve gården – Hans Atke synes således at bo på Kåberbølle. I 1738 måtte Hans Landorph gå fra gården. Han døde i 1745 på Nakkegård og blev begravet i Tanderup kirke.

Billesbølle blev solgt til Peder Enevold Braes til Kokkedal i Han herred. Allerede i september 1738 fik denne en datter døbt i Fjelsted kirke. En månedstid senere deltog herskaberne ved en dåb, hvor han stod fadder og hun bar barnet. Over de følgende år fik de selv 6 børn døbt i Fjelsted kirke. Nu optrådte fruens pige, jomfrupige, bryggerpiger, informator (lærer for børnene) foruden ladefoged og skytte. I 1748 arvede PE Braes imidlertid Kokkedal efter sin far. Herefter forsvandt familien fra egnen, og i 1755 blev godset sat på auktion.

Køber denne gang blev hofjunker Holger Sehested, der tilsyneladende også tog ophold her – i hvert fald fik han to sønner døbt henholdsvis 1756 og 1758. Men det sluttede brat. I 1760 måtte Billesbølle på auktion igen – og denne gang blev det en stor forandring for hele egnen. Al bøndergods blev solgt fra, idet det viste sig, at et samlet salg af hovedgård og bøndergods ville give mindre end salg af godset delt ud i småstykker, primært gård for gård. Herefter var Billesbølle blot en præsentabel ejendom, der kunne danne ramme om et standsmæssigt liv, men ikke centrum i et broget liv af tjenestefolk og hovbønder. Da næsten hele Fjelsted sogn var ejet af Billesbølle, betød det for egnen, at mange bønder fik selveje på et tidligt tidspunkt.

Herefter fulgte to ejere hurtigt efter hinanden: Lars Lindegård, der aldrig syntes at vise sig, og justitsråd Fr. van der Maase. Men allerede i 1766 blev Billesbølle solgt til den 44-årige geheimerådinde Sophia von den Eynden, enke efter geheimeråd Levetzau. Ved hendes mands død i 1763 var hun blevet ejer af såvel Bygholm slot ved Horsens samt Ålegård og Oxholm slot i Hanherred i Thy, men hun solgte Bygholm og købte altså Billesbølle, hvor hun kom til at bo frem til 1790. I september 1766 begravedes Karen Pedersdatter, en af geheimeråd Levetzaus domistikker på Billesbølle. Hun var kommet til landet (Fyn) for kort tid siden med det nye herskab, skriver kirkebogen. Senere på året trolovedes Thomas Christensen, røgter på gården og barnefødt i Jylland med en enke. Så kan der have været en større udskiftning af folk ved den lejlighed. Geheimerådinden fik jo ikke selv børn, der kan følges i kirkebogen, men hendes sønnetatter blev døbt i Fjelsted i 1769. Hun synes at have ført et standsmæssigt liv, for hun er omgivet af unge tjenestefolk, der blev gift og fik børn (ikke altid i den rækkefølge). Der var bryggerpige og kokkepige, gartner og forvalter. I de huse, der begyndte at dukke op, var der skytte, sadelmager og bødker og væver.

I 1787 ved folketællingen bestod husstanden af 12 personer. Fruen selv med to fruerpiger, husholderske, stuepige, kokkepige og bryggerpige. Herudover foged, 2 tjenere, gartner og kusk. Hos forpagter Smith var der 11 personer. Udover forpagteren og hans kone med 2 børn, er der hendes søster, der står anført som tjenestepige, 3 andre piger, en avlskarl, en røgter og en andenkarl. Herskab og produktion var således klart adskilt.

Efter 24 år på Billesbølle solgte geheimerådinden, der nu er 70 år gammel, i 1790 til ritmester Sehested for at leve sine sidste år i Odense.

Det sidste herskab på herregården Billesbølle blev ritmester Frederik Jørgen Sehested (1761-1849). I nytåret 1791 bar hans frue Hans Bødkers barn til dåben, og ritmesteren selv stod fadder. Ritmesterinden var også gudmor, da sognepræstens datter blev døbt i maj. I november blev deres egen søn døbt – han døde kun 10 dage gammel. I 1794 fik de en datter døbt og i 1796 en søn. Det bliver sidste indførsel, inden Billesbølle blev erhvervet af Christoffer Jørgensen, bygninger revet ned og jorden udparcelleret.



*Den nuværende ejer har fundet forskellige ældre elementer i de stående bygninger. Således denne udskårne stolpe, der fint kunne passe i en herskabelig hestestald.
Foto: Harriet Hansen 2014.*

Da herregården forsvandt, forsvandt også områdets standspersoner og den skare af ofte udensogns tjenestefolk, der omgav dem. Såvel frue som husjomfru, kammerpige og kokkepige havde løbende båret børn til dåben, hvilket viser, at der var samkvem mellem herregård og egn. Også en anden ting forsvandt – kirkebogens regelmæssige indførsler om uægte børn, hvor mor eller far eller begge tjente på Billesbølle!

Billesbølles udparcellering

Billesbølle var en komplet hovedgård fra slutningen af 1600-tallet til 1760. Herregårdsjordene omfattede 39 tdr. land, hvortil kom Kåberbølle og Padesøbjerg, der ikke var skattefri jord, men som blev dyrket som en del af hovedgårdens egne marker. I 1756 omfattede godset herregårdsjorde på 45 tønder 17 skæpper tdr. hartkorn, Kjerte konge- og korntiende på 27 tdr. hartkorn, bøndergods på 281 tønder 7 skæpper, 0 fjerdingkar 1 album hartkorn (herefter skrevet 281-7-0-1) og skov- og mølleskyld på 3-6-2-2.

Historien forlyder, at ritmester Sehested i 1798 tabte Billesbølle i kortenspil til kobbersmeden i Kåberbøllegård. Derefter udparcellerede denne Billesbølle og lod folk bruge materialerne fra hoved- og avlsbygninger til opbygning af de nye gårde, mens han selv boede i den bevarede tjenerfløj.

Det er en sandhed med modifikationer. Udparcelleringen af Billesbølle startede som nævnt med en auktion i 1760. Her blev alt bøndergodset solgt fra, men hovedgårdsmarkerne, der blev købt af forpagter Hans Vædele, Søndergårde, på Lars Lindegaards vegne, blev bevaret samlet. Med undtagelse af Padesøbjerg, hvis grund blev delt i to halvparter og solgt.

Næste skridt kom i 1780erne. Fra 1782, hvor Sophie von Eynden var ejer, foreligger en udstykningsplan, hvor jorderne blev fordelt på 38 parceller. Mange af disse blev solgt ved auktioner i 1782/84. På dette tidspunkt – i 1780erne - var salg af fæstejord og udparcellering af både større og mindre gårde ikke længere usædvanligt, som det havde været i 1760. Bondereformerne var på vej. Standspersoner, forpagtere godsforvaltere, købstadsfolk og ligefrem folk af bondestanden deltog i disse transaktioner. Det betød, at man ikke længere kun købte jord og gårde for at drive dem – mange gjorde det med profit for øje. Godsslagteri er det blevet kaldt. Det passer godt på Billesbølle.

Forpagter Smith på Billesbølle deltog i kompagni med andre som Søren Rasmussen på Bubbelgård, Rasmus Hansen i Gelsted og Peder Jørgensen i Skødstrup. Kammerherre Juel til Billeshave købte også andele. Alle disse havde videresalg for øje. Naboer, der ville skaffe sig mere jord, var dog også inde i billedet: Ole Nielsen fra Sletterød i nord fik den



Store Padesøbjerg. Denne gård kan være områdets ældste kontinuerlige bebyggelse. Foto: Sylvest Jensen 1949. Det kongelige Bibliotek.

senere matrikel nr. 54, og Lars Hansen fra Dybmosegård i syd tog også et stykke – dog først gennem d’hr. Smith mv. Det er dog ikke muligt at følge alle køb/salg fra hånd til hånd i detaljer. Tinglysning var ikke en selvfølge, og ofte ser man kun salget, hvis køber optog lån med sikkerhed i ejendommen.

Da Sophia von Eynden i 1790 solgte Billesbølle, var den blevet reduceret til 33-7-1-2 tdr. hartkorn. Der var da 4 huse på hovedgårdsjorden (Smedehuset, Klokkerholmhuset, Ryskovhuset og Lundehuset) og 4 huse i Fjelsted og Fjellerup.

I 1793 solgte ritmester Sehested 20 parceller, i alt 10-3-0-2, skovskyld 0-0-2-4 til prokurator Hansen – en af de store gårdslagtere på egnen, på dette tidspunkt boende på Hamborggård. Det betød, at da ”kobbersmeden” Christoffer Jørgensen af Kåberbøllegården købte Billesbølle i 1797, var gården på 22-7-3-1 med en skovskyld på 0-3-2-2. Dette omfattede Lundehuset, Ryhuset samt 2 huse i Fjelsted og 1 i Fjellerup. Og alt dette blev nu udparcelleret, så hovedparcellen blot var på 4-7-1-1 1/3, da han solgte gården i 1805.

Billesbølle, Kåberbølle og Padesøbjerg

Det område, der i dag hører til Billesbølle ejerlav, består af områderne Billesbølle mark, Kåberbølle og Padesøbjerg. Denne opdeling følger de enheder, i hvilken jordene blev solgt fra: 1760 Padesøbjerg, 1780erne Kåberbølle og i 1790erne Billesbølle Mark.

I Padesøbjerg havde der i 1682 været 2 bondegårde og 2 huse. Vi kan følge flere familier i kirkebogen frem til 1730erne, hvor de reduceres til en enkelt, hvilket passer med, at gårdene blev nedlagt som selvstændig brug inden salget af Billesbølle i 1738. Tilbage var blot en enkelt beboer Zacharias Hansen. Padesøbjerg blev solgt ved en stor auktion i Gribsvad 29. april 1760, og heraf opstod to gårde. Det blev to nye familier udefra, der rykkede ind - selvejer Erik Christensen fra Rugårds enemærke i den nordre gård og Jørgen Jørgensen fra Sasserød i den søndre. Deres efterslægter sad på gårdene op i 1900-tallet. Zacharias Hansens død er ikke fundet i kirkebogen, men han havde voksne etablerede børn, og han tilbragte vel sine sidste år hos dem.

Kåberbølle havde oprindelig været en landsby, der i 1624 omfattede 6 gårde. I 1688 forud for matriklen var der 2 gårde tilbage. Disse gårde og



deres familier kan vi følge tilsvarende i kirkebogen fra 1696 og frem, men de forsvinder, da gårdene blev nedlagt og deres jorde lagt under hovedgården. I 1764 døde den sidste af de gårdmænd, der var blevet sat ud af Sr. Landorph, som en fattig gammel stakkel i Fjellerup Præstegård.

Hvad der skete med bygningerne, er mere uklart. Forpagter Hans Atke boede tilsyneladende i Kåberbølle, og han må have haft noget passende at bo i. Ved salget i 1756 synes alt at være væk. Kåberbølle kom ved auktionen i 1784 i hænderne på kammerherre Juel til Billeshave, og han må have bygget et eller andet, for ved folketællingen i 1787 boede der 5 tjenestefolk, uden herskab, på stedet. Prokurator Hansen havde gården i kommission med salg for øje i august 1792, og senest i 1793 var ejeren den tidligere smed i Hønnerup, Christopher Jørgensen, der straks begyndte at sælge ud af jord og bygninger.



Det ældste kort over Billesbølle er et brugskort, der viser lodderne i 1811 med påførte ændringer, især nye ejere, frem til ca. 1840. Kort- og Matrikelstyrelsen.

Hele denne udviklingshistorie har sat sit præg på Billesbølleområdet. For folk her er der ikke noget naturligt fællesskab. Padesøbjerg-folk er vendt mod øst og syd, hvilket blev styrket, da de i 1881 var med i dannelsen af den nye kirke i Padesø, som de stadig har som sognekirke. I vest gik børnene i Fjelsted skole – i øst i Sletterød. Mange regner Krybily til Sletterød, eller Sletterøds Lykkegård med til Billesbølle. Bedre er det ikke i dag, hvor nogle har postnummer 5463 Harndrup, resten 5560 Årup. Grænsen er uklar og uden betydning.

1700-tallets huse på Billesbølle

Billesbølle nedlagde Kåberbøllegårdene og Padesøbjerg-gårdene i Landorphernes tid. Hvilket betyder, at Billesbølle området omkring 1750 stort set kun omfattede bygninger placeret omkring selve hovedgården – plus et enkelt sted på Padesøbjerg (Zacharias Hansen). Set i det lys har Store Padesøbjerg således den længste historie af alle på Billesbølleområdet. Men herefter ser vi her som på så mange andre herregårde et stigende antal huse placeret ude i området.



Krybily, Sletterødvej 36, opstod som et husmandssted omkring 1750, anlagt ved leddet til Sletterød, hvor vejen fra Billesbølle og Padesøbjerg mødtes. Her er gården fotograferet fra luften 1939 af Sylvest Jensen. Det kongelige Bibliotek.

Det første hus, der nævnes, er beboet af Jens Sørensen i Kåberbølle Kohave, der fik et barn døbt i 1752. I 1754 fik han en fæstekontrakt af P E Braes – ”det hus jeg af ny har opført i Kåberbølle Kohave”, som der står. Jens Sørensen var så forudseende, at han fik tinglyst sit fæstebrev, da der kom ny ejer i 1760, så han var sikker på sin fæsteret. Huset kaldtes Kåberbøllehuset, og hvis Jens Sørensen boede samme sted hele livet, kender vi stedet som Krybily. Navnet Krybily optræder første gang i 1785, da selvejer Jens Sørensen optog lån mod sikkerhed i ejendommen.

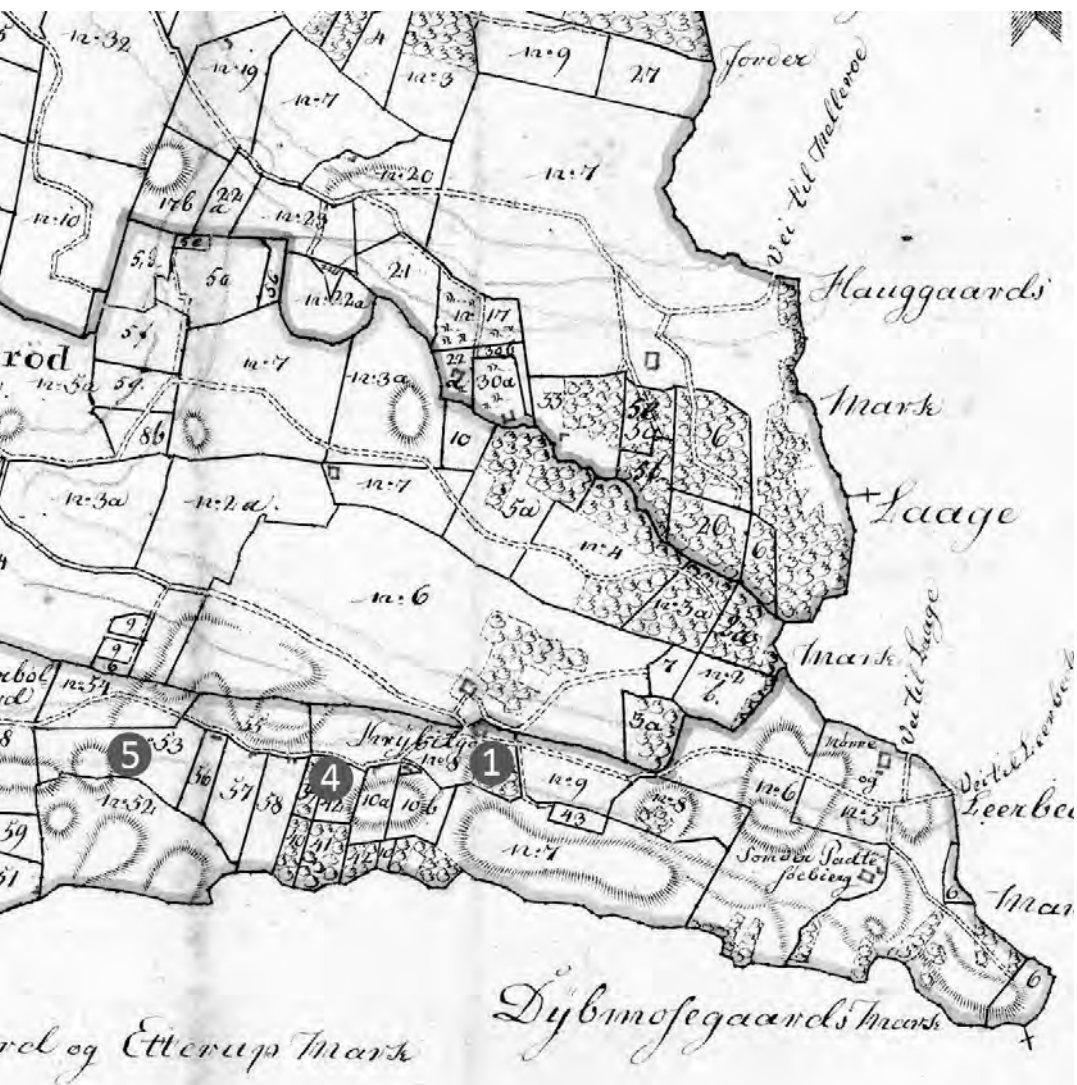
Områdets næste hus blev placeret ved ledet ved landevejen på Billesbølle Enemærke og nævnes ved en dåb i 1753. Huset blev i 1764 kaldt Klokkerholmhuset efter den mark, hvorpå det er bygget. Det var beboet af skrædder Jørgen Hansen og siden af sønnen Friederich Jørgensen. Det blev solgt med Billebølle i 1790, men gik i 1793 til prokurator Hansen og derfra til landmåler Mads Rasmussen på Ormehøj i Rørup sogn. Friedrich Jørgensen var stadig fæster og landinspektør Rasmussen stadig ejer i 1812. Endnu i 1844 var ejendommen i fæste.

I 1762 boede Peder Madsen sadelmager, afskediget livgardist, i Lundehuset, navngivet efter Lundeskoven. Huset blev solgt som en del af Billesbølle til Christopher Jørgensen 1797. I 1812 var matriklen ejet af Knud Rasmussen, der nævnes første gang i Lundehuset i 1801.

I 1767 omtales Ryhuset/Ryskovhus første gang i kirkebogen. Det er omtalt i jordebogen i 1780. Og fra 1781 boede godsets skytte her. I 1797 var fæsteren Søren Pedersen, vel den samme, der i 1812 er ejer og betegnes Søren Jyde. Han døde på stedet i 1840.

Endelig blev der antagelig også i Geheimerådinde Levetzaus tid bygget et hus, hvori godsets smed boede. Han døde i 1773, og i jordebogen 1780 omtales Smedehuset, som Hans Bødker beboede. Huset blev antagelig solgt som en del af Kåberbøllegrunden, men er i selveje 1795, hvor Hans Peder Hansen Bødker tog lån i huset for at købe mere jord. Her omtales huset som Bødkerlund – det navn, der stadig bruges.





Huse opført før 1780: 1. Krybily ved leddet mod Sletterød, opført 1752, 2. Klokholt ved leddet mod landevejen, nævnt 1753, 3. Lundevejen ved vejen mod Fjeldet, nævnt 1762, 4. Rydskovhuset i Rydskoven, nævnt 1767, og 5. Bødkerlund i Rydskoven, nævnt 1773. ★ angiver Billesbølle.
Kort fra Kort- og Matrikelstyrelsen.

Status omkring år 1800

Ved folketællingen i 1787 var i alt 12 familier bosat i området. I 1801 er udparcelleringen nået længere. Nu omfattede det 36 familier. I folketællingen er mange af husene angivet med navn, og det er muligt at stedfæste næsten alle de enkelte familier.

Billesbølle er reduceret til en bondegård, beboet af Christopher Jørgensen, bonde og selvejer. På Sletterødgård boede en søn og svigerdatter. På Flabjerggård boede hans datter og svigersøn – gården blev kaldt Ålund i skødet fra år 1800, og det er det navn, der fortsat lever. På Frydenlund boede en ung gårdmand (27 år) med en gammel kone (50 år). Fjellemossegård havde en ældre gårdmand (50 år) og en ung kone (28 år). I Lundehuset boede Peder Madsen, som han har gjort det siden 1760. Rosenbøllehus omfattede 3 familier, der alle var husmænd med jord. Så var der Bodilslund, Bøgelund, Bøgsbjerg, Lykkesholm, Rørholm, med 2 familier, det gamle Klokkeholmhus med Frederik Jørgensen og endnu et hus med samme navn og selvstændig familie. Kræmerskrog, Kræmmerborg og Kræmmerhus slutter den del.

Kåberbølle havde også fået flere huse. På selve gården boede Niels Ibsen, tidligere værtshusholder i Gribsvad Kro. I Kasmoslund sad Morten Coneliussen. Kasmosdam blev kaldt en gård, men beboeren var dog kun husmand. Tilkøb og frasalg af jord kunne betyde, at husmanden hurtigt kunne blive gårdmand og gården atter til et hus. I Bødkerlund finder vi stadig Hans Peder Hansen bødker og husmand. Så var der Eremitagen, Kåberbøllehus og Rydskovhus.

Padesøbjerg-området omfattede to gårde, og herudover fire husmænd med jord og et jordløst hus. Ingen af disse har navne, men det har kirkebogen, og vi ved derfor, at Anders Pedersen boede i Krybily, og Niels Thorsen i Ny Rydskovhus, der nævnes første gang i 1793.

Navngivningen af de nye steder var helt nødvendig for at placere folk. Det er naturligvis tidstypiske navne. Der er generelt sagt tale om to slags navne – de geografiske, der tager udgangspunkt i stedet, som Klokkholm, Rydskov, Kræmerskrog og Kasmosdam. Og så de romantiske: Rosenbølle,

Frydenlund og Lykkesholm. Derimod er der ingen udenlandske navne – Berlin, Altona og Lybæk fik ikke paralleller her. Sletterødgård fortjener måske en bemærkning. De fleste synes, at det er mærkeligt, at den hedder det, når den slet ikke ligger i Sletterød. Men den hedder det, fordi den ligger op mod Sletterøds marker.

1801 var ikke enden på udparcelleringen. Christoffer Jørgensen solgte flere parceller i årene efter, og generelt var der ret flittigt køb og salg i området.

Det faste ståsted i ejermæssig henseende kommer i 1812. Efter den store udskiftnings og udflytningsperiode over hele landet var der på landsplan behov for en bedre identifikation af ejendommene på landet. En ny matrikel blev planlagt, og opmålingen skete for Vends herreds vedkommende altså i 1811-12. Den endelige matrikel, baseret på opmålingerne, kom dog først i 1844.



Fjellemosegård blev opført omkring år 1800 og fik matrikel nr. 4 i 1811 som en af de større gårde. Christoffer Jørgensens søn og svigerdatter boede her i 1800-1809. På billedet fra 1915 er det gårdejer Peder Nielsen med kone og børn .

I 1812 var således Billesbølle/Kåberbølle-området fordelt på 59 ejere med matrikel 1, Billesbøllegården, i centrum. Der var kun to større gårde, Billesbøllegården selv og så Sletterødgård. De øvrige gårde var på under 3 tønder hartkorn. Resten var husmandssteder, med og uden jord. Dette billede blev dog konstant ændret, efterhånden som der blev købt og solgt. Det var i disse år, at den store landevej over Fyn Danmark blev bygget. Det påvirkede alle sogne, den løb igennem. Billesbølle ejerlav havde fulgt

*Bodilslund 1896. Stedet blev opført år 1800 af husmand Anders Jensen og hans kone Bodil. Her er det barnebarnet Hans Peder Hansen med køer for ploven.
Foto i privateje.*



den gamle snoede landevej fra Gribsvad til Middelfart, men nu kom et regulært, snorlige vejanlæg. Det var bønder og husmænd, også fra Fjelsted og Billesbølle, der kom til at udføre det store arbejde med at bringe sten, grus mv. En spændende historie, der kunne være god grund til at gå ind i. Men her skal der blot konstateres, at den nye landevej kom til at skære alle de sydlige grunde fra matrikel 16-22.



Billesbøllegården

Billesbølle blev som nævnt udparcelleret af Christoffer Jørgensen, Den berygtede ”kobbersmed” er lidt vanskelig at greje. I 1787 folketællingen var han smed i Hønnerup med kone og børn. Man kan følge hans køb og salg omkring Hønnerup i skøde- og panteprotokollen, men intet antyder, at han skulle komme til at købe og sælge ejendomme i større stil. Men i 1793 købte han sammen med gårdmand Hans Sørensen i Harndrup Kåberbøllegården af kammerherre Juel og fik rentekammerets tilladelse til at udstykke den. I 1797 købte han så den gamle hovedgård Billesbølle. Hurtigt satte han gang i udstykningen, så der allerede ved 1801-folketællingen 1. februar er 21 familier på Billesbølle Mark. På Billesbøllegården, som stedet nu kaldtes, boede Christoffer Jørgensen, bonde og selvejer, med kone og søn Andreas (far til et uægte barn i 1802) foruden 3 tjenestekarle og 2 piger.

Bygningerne på Billesbølle blev brudt ned, så der kun var fem fag tilbage, og parcellisterne, fortælles det, fik adgang til at hente byggemateriale som træ og mursten, døre mv. Men allerede i 1803 var Morten Jacobsen rykket ind. Hans mor, Jacob Mortensen Møllers enke, købte i 1804 Lundebjerghuset. 1805 købte hun så hele Billebøllegården af Christoffer Jørgensen, som da skrev sig til Bågegård ved Tommerup. Hans svigersøn og datter forlod også Ålund, mens sønnen Hans sad på Sletterødgård i hvert fald frem til 1809.

Jacob Mortensens enke, Marie Hansdatter, må have været en energisk dame. Hun og senere hendes søn opkøbte mere jord for at gøre stedet til en ordentlig gård. Først et par parceller af Ålund, solgt af Christoffer Jørgensens søn Hans. Det er sådanne køb, der gør, at matrikel nr. 1 af Billesbølle ejerlav ikke er en samlet parcel, men ligger spredt i området. Hun døde i 1808, og hendes søn Morten Jacobsen Møller tog over. Han sikrede sig mere jord – i 1812 Lundbjerghuset, som sikkert har ligget ved Lundeskoven i områdets nordvestlige hjørne – dette hus blev revet ned og jorden lagt til Billesbølle. Også to parceller i Klokkeholm kom med. Han kom til at dø på gården – som enkemand i marts 1837, samme måned som den 18-årige søn Anders Hendrich. På dette tidspunkt var Billebøllegården

blevet til en firlænget gård (stuehus 16 fag, nordre længe 13 fag, vestre længe 24 fag og søndre 22 fag).

Auktion efter Morten Jakobsen Møller blev holdt 20.juli 1837. Det blev atter en energisk enke, der kom ind på gården. Første maj 1838 registreres Margrethe Madsdatter, 48 år, gårdejerske, fra Holsø, i kirkebogens tilgangsregister. Hun optrådte ofte som Lars Nielsens enke, men hun kunne nok selv.

Anne Margrethe Madsdatter var født i Vissenbjerg i 1789. Som ganske ung blev hun i 1804 gift i Veflinge kirke med den 33-årige ungarlars Lars Nielsen fra Skaderød, der døde allerede i 1823 som gårdmand i



Billesbøllegårdens stuehus set fra haven 1899.

Hedeboerne, Veflinge sogn. I 1834 sad hun på gården som enke med 4 hjemmeboende børn, men da havde hun allerede købt en gård i Holsø, Hårslev sogn, hvor hendes søn Morten sad som forpagter. Hun kom som nævnt til Billesbølle fra Holsø. 1840 sad en søn Niels på den fædrengård. Hun havde mindst 7 børn, og tilsyneladende kom de alle godt i vej.

Det ser ud til, at enken straks udbedrede gårdens bygninger. I hvert fald kom der i oktober 1839 en brandvurdering af såvel stuehus i øst som af det søndre hus. Endnu i 1850 var det enken, der er angivet som husstandsoverhoved med sønnen Lars, 29 år, som ugift søn. I 1855 overdrog hun gården til ham, der nu havde fået en ung kone. Enken døde i 1865 som aftægtskone, 76 år gammel.

Lars Larsen drev gården en årrække, men rejste først til Odense, hvor han omtales som gæstgiver, og siden til København. Billebøllegården blev solgt for siden at gå tilbage til Lars Larsen igen flere gange. Således solgte han den i 1881 til Peter Albert Jacobsen, der var ejer af Holse Skovlund. 10 år senere gik salget atter tilbage. Samtidig købte Lars Larsen den nu nedlagte fattiggård, Ålund, og i 1901 boede han her på aftægt hos sønnen Niels Erik og hans familie.

År 1900 købte oversergent Jørgen Hansen så Billesbøllegården og flyttede hertil med familien. Han var en aktiv mand, der blev sognerådsformand, medlem af bestyrelsen for Jægersminde mejeri, mv. Men i 1916 solgte han gården. Atter fulgte en urolig periode, hvor en del af jorden blev solgt fra,



Gården blev tegnet i Jørgen Hansens tid, mens den endnu var firlænget. I gavlen til venstre våbenskjoldet. Tegning i privateje.



Billesbøllegården fotograferet fra syd omkring 1910. Foto i Årup Lokalhistoriske Arkiv.



Den reducerede gård omkring 1925. Sådan så stedet ud i Agner Kyhes tid.

og den engang stolte firlængede gård blev reduceret til stuehus og en stor stald /ladebygning.

I 1928 kom den familie ind, som i hele Billesbølles tid, fra 1652 til i dag, kom til at sidde længst. Brødrene Jens Jørgen og Laurits Hansen overtog gården og drev den sammen, indtil Jens Jørgen giftede sig og flyttede til Indslev. Efter Laurits' død i 1955 drev hans kone Katrine den videre sammen med sønnen Mogens.

Fra Mogens Hansens hånd har vi en række beskrivelser af Billesbølle som herregård og gård og erindringer fra hans egen tid, både som barn og voksen. Livet på gården med dyr og arbejde, gode naboer og selvfølgelig det aktive foreningsliv, han deltog i. Ikke mindst mindedes han arrangementerne i Husmandsforeningen, der var en blanding af faglig landbrug/have og selskabelig forening. Barndomsårenes store begivenhed var således deres juletræ i Fjelsted Forsamlingshus. Når skolelærer Hansen fra Sletterød læste julehistorien, var der helt stille. Senere fik børnene en pose slik, og juletræet blev væltet og plyndret. Bagefter var der bal for de voksne. Faderen skiftede dog på et tidspunkt den radikale husmandsforening ud med landboforeningen, hvor der sad venstremænd som han selv.



Luftfoto 1948. Den store staldlænge er blevet moderniseret og udvidet. Foto: Aalborg Luftfoto. Det kongelige Bibliotek.

Mogens oplevede skiftet fra heste til traktor, der ikke blot lettede arbejdet, men også frigjorde den tid, pasningen af hestene havde taget. Mekaniseringen, der udvikledes år for år, ændrede forholdene på landet. Bedrifter blev nedlagt, gårde lagt sammen. Folkeholdet forsvandt, der var ikke længere de mange mennesker omkring, og Fjelsted blev en soveby. Som han udtrykte det: Den Morten Korch romantik, som der var i sin tid, kan ingen leve af. Også selvom han holdt af det særlige ved landbruget, hvor ikke to dage er ens. Vejret skifter, årstiderne skifter – man har den selvstændige livsstil, som livet med naturen medfører.

Mogens Hansen forsøgte i 1994 sig med en sammenlægning med Ålund i et interessantselskab, men det endte skidt, og Billesbøllegården kom på tvangsauktion i maj 2002. Den blev overtaget af banken. Mogens døde i 2003 og ligger begravet på Fjelsted kirkegård.

I 2003 blev Billesbøllegården erhvervet af Mogens og Grethe Brogaard Kristensen, der værner om ejendommen og har renoveret stuehus og de øvrige bygninger, og haven er en fryd.



Billesbøllegården fotograferet i sommersonne 2014. Foto: Harriet Hansen

Nybyggerne på Billesbølle

I 1816 viser en oversigt over byer, gårde og huse i herredets sogne, at der på Billesbølle var 6 gårde, 2 boelsmænd, 24 huse med jord, 4 huse uden. Af andre erhverv var der 1 hattemager, 2 snedkere, 2 tømrere og 2 vævere. I alt 181 personer, heraf 3 fattige (Fjelsted havde 338 personer, 79 fattige, Fjellerup 208 personer, heraf 16 fattige og Sletterød 118 personer og 6 fattige).

Hofman (Bang) skriver i 1843 om humleegnen (især Asperup, Brenderup og Fjelsted sogne), den ”udmærker sig ved sine velhavende bønder, der foruden deres gode drift i marken og deres virksomhed i deres humlehave måske af alle bønder i landet har den største sans for renlighed, orden og pyntelige boliger”. Det gjaldt nok også Billesbølle-området.

Hvor kom de nyttilflyttede familier, der kom omkring år 1800 fra? I en tid før folkeregistre eller folketællinger med angivelse af fødested er det ikke altid muligt at se. Det er klart, at ihærdige slægtsforskere vil kunne komme dybere ned i stoffet, men gennem skøde- og panteprotokoller, kirkebøger mv. kan man få et første indtryk.

I 1812 er 46 af de 59 matrikler bebyggede. Af disse var 5 ejendomme bygget i godsets tid, og ejerne her var alle født på Billesbølle. Men resten måtte komme udefra. Fra sognet selv kom 2 familier fra Fjelsted by og 1 fra Fjellerup. Fra Rørup sogn kom 5 familier. Der kom 1 fra Gelsted, 2 fra Asperup og 1 fra Roerslev, samt 1 fra Vejlbj. Fra Skovby kom 1 fra Veflinge, 3 fra Hårslev og 2 fra Bogense. Fra Odense herred kom 1 fra Vissenbjerg og 1 fra Brændekilde. Endelig døde en husmand i 1803, der var født i Kaslunde i Barløse sogn. Alt i alt kom familierne ikke længere end fra Vends herred eller i det mindste fra Odense Amt. Bortset fra to med tilnavn Jyde. Mon ikke de kom fra Jylland?

Hvordan så de ud de nye huse, der blev bygget i disse år? Billeder har vi naturligvis ikke, men nogle af stederne blev brandforsikret, og så kan vi møde dem i brandtaksationsprotokollerne. Lad os tage et eksempel på et mindre husmandssted: Kræmmersborg, beboet af Rasmus Andersen, hans kone og 4 børn ved folketællingen i 1801: Stuehus i østen, 8 fag.

Egetømmer under, fyrrevertømmer, klinede vægge, stråtag, 2 stuer, 1 kammer, alt med bræddeloft. 4 fag blyvinduer, 6 døre, 1 skorsten med bageovn. Af brændte og ubrændte sten. Vurderet til 190 rigsdaler. Hertil et søndre udhus vurderet til 110 rigsdaler. Altså 300 rigsdaler i alt. Langt op til de 2300 rigsdaler, som Sletterødgård var forsikret for.

Klinede vægge lyder pauvert og fugtigt, men der var dog loft af brædder overalt og med egen bageovn. Måske ikke så ringe, når man som Rasmus Andersen i 1787 havde været inderste – altså boet til leje – i Fjelsted. Familien mistede 3 af de 4 børn inden 1809, samtidig med, at de blev nødt til at gå fra stedet. Rasmus Andersen var i 1812 ejer af huset Sophienlund, en mindre ejendom end Kræmmersborg. I 1834 var han og hans kone i aftægt hos sønnen Niels. Aftægt var ikke den værste udgang på livet. Man var sikret tag over hovedet, mad på bordet og slap for fattigvæsenet.

Det har krævet en stor indsats at få et levebrød ud af en jordlod på Billesbølle. Ikke alle klarede det, selv om Hofmann (Bang) i 1843 skriver, at ”beboerne, som tidligt fik ejendom, kommer ret godt ud af det, og eksekution for skatter (udpantning for skattegæld) har her ej fundet sted i 30 år”. Billesbølle var da udparcelleret i 7 gårde, 4 bolsteder og 20 huse med jord. Det er en måde at regne succes på. Måske slet ikke så dårlig.



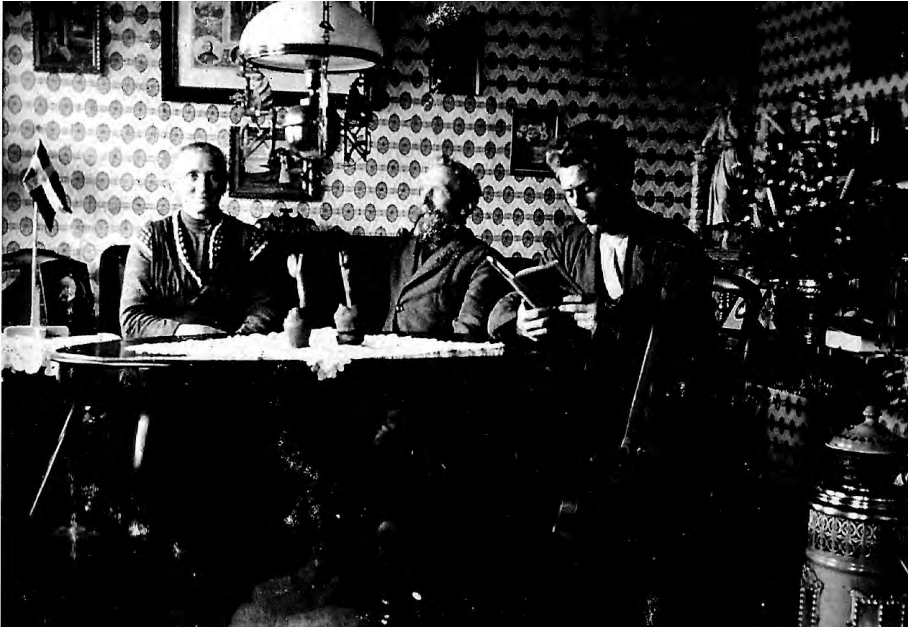
Der er ikke mange tidlige billeder af de oprindelige bygninger. Her er det pyntelige husmandssted Marienro, opført ca. 1830. Nedrevet 1920. I dag en del af Rydskovvej 8.



Høstbillede. Familien på Ny Krybily er i gang med høsten, ca. 1920. Et husmandssted var et familiebrug, hvor alle hænder var i sving.

Mange af husmandsstederne var for små, til at en familie kunne leve af dem. De fleste gik sikkert i dagleje, men det ses ikke i kilderne, hvis de sad i eget hus. Faktisk kan det store vejbyggeri i disse år havde hjulpet mange små familier. I 1801 var der endvidere flere, der kombinerede håndværk og landbrug. Der var en bødker og en sadelmager fra gammel tid, men herudover en væver og en skrædder. I oversigten fra 1816 er der to vævere, to tømrere og to snedkere. I 1845 er der 5 vævere, to skræddere og en tømrer, en brolægger, en træskomand og en smed. Deltidslandbrug er ingen ny opfindelse.

Almindelig ihærdighed og stilfærdig flid efterlader sig sjældent spor, men ulykker gør. En tragisk skæbne havde Lars Vævers kone i Kasmosdam, der hængte sig i 1816, uden at vi ved hvorfor. Lars giftede sig igen og sad endnu i 1845 sammen med kone nr. 2. I 1843 er der et eksempel på lyssky handlinger, man ikke altid hører om: Husmand og væver Jørgen Jørgensen og hans kone Anne Marie Justesdatter (huset lå Rydskovvej 23) blev i 1843 anklaget for falskmønteri og arresteret. Han hængte sig i Middelfart Arrest, mens hun, der havde gemt de falske sedler i sine bukser, måtte udstå 2x5 dage på vand og brød. Anne Marie Justesdatter blev dog ikke frosset ud. Hun kunne blive boende i sit hus og blev gift igen med en daglejer fra Vissenbjerg. Kun er der fundet en enkelt beboer – ud over Jørgen Jørgensen – hvor livet gik skævt: Simon Christensen på Lille



Hjemlig hygge på Bødkerlund 1923. Lars Ditlev Larsen med kone og søn.



Bødkerlund, ca. 1920 med familien i haven. Slægten havde boet på gården siden 1820'erne. Bygningerne var opført 1907.

Rydskovhus. Han købte stedet af Christoffer Jørgensen i 1802, men i 1821 måtte han sælge. Han endte sine dage som almisselem i Sletterød. Det var før der fandtes fattiggårde.

Vi kan også se, at nogle familier kommer og går. Optræder i en enkelt folketælling, får døbt/konfirmeret et par børn og forsvinder så igen. Det betyder ikke nødvendigvis, at man var gået fallit, se bare på Christoffer Jørgensen, som kom, udstykkede og forsvandt. Men det ser påfaldende ud, at en gård som Frydenlund har flere beboere, inden Jørgen Madsen kommer til før 1810 (han blev der til sin død i 1836).

Et tegn på en vis succes kunne være at se på, om man boede på stedet, til man døde, og om ejendommen gik videre til næste generation. På de 46 ejendomme, der fandtes i 1812, opnåede 26 ejere at dø på gården. Af disse gik 15 videre til næste generation. Faktisk kom der en del slægtsgårde- og huse ud af det. De to Padesøgårde er gamle eksempler, men der var også husmandsstedet Bodilslund. Her kom et par, der var blevet gift i Rørup Kirke 1791 og siden havde boet i Fjelsted. Familietraditionen siger, at han var havemand på Billesbølle. Er det rigtigt, stod han nok uden job efter Christoffer Jørgensens indsats og skulle finde noget nyt. Parret købte 4 tdr. land sandet og gruset jord og byggede et hus, der fik navn efter konen. Ved flid og energi lykkedes det dem at slå igennem. Deres efterslægt bor her stadig i 2015.

Udviklingen frem til i dag

Billesbølleområdet har altid været et landbrugsområde, hvor især kvægbruget har stået i fokus, som PE Braes skrev i allerede i 1743. Med de mange små brug kom andelsbevægelse og foreningsdannelse til at spille en stor rolle. Forsamlingshus (1884), elværk (1909) og brugsforening (1909) lå selvfølgelig kom til at ligge i kirkebyen Fjelsted, og mejeriet Jægersminde, oprettet 1888, var placeret udenfor, lige nord for Billesbølle. Alle mælkeproducenterne i området blev medlemmer her, og flere gennem årene kom til at deltage i bestyrelsesarbejdet.



Ålunds første ejer var Christoffer Jørgensens svigersøn, der dog kun boede der i små 10 år. I 1869 købte Fjelsted-Harndrup sognekommune gården og byggede det store stuehus for at bruge det som fattiggård frem til 1897. Foto: Sylvest Jensen 1948. Det kongelige Bibliotek.

Man kan gennem folketællingerne følge udviklingen: I 1901 med 59 familier på området kaldes 10 brug for gårde, 16 husmænd, der levede af deres jord. Der er to vævere, en træskomand og to snedkere. Men også en vognmand, en brøndgraver, en handelsagent, købmand, slagter, skomager, drængraver, humlehandler, rebslager, vejmand, engmester, drejer, murer, hjulmand, tækkemand, en teglværksbestyrer og to, der lever af alderdoms-understøttelse. Udviklingen gik mod større specialisering, og ting, der engang var en del af dagligdagen i det enkelte hus, kunne nu være overladt til en specialist. I 1930 er der nogenlunde lige så mange familier – 60, men nu er der også en mekaniker, en cykelhandler, en forsikringsagent, en hattemager, en rokkemand og en fodermester. To unge arbejdede på Odense Stålskibsværft.



Der har været gravet grus i Billesbølleområdet "altid" og gør det stadig. Her ses grusgrave mellem Store Landevej og Fjellelosevej i 1961. Foto: Sylvest Jensen. Det kongelige Bibliotek.

Danmarks dygtigste husmand

Mange familier har boet i Billesbølleområdet gennem årene. En af dem, der kan være værd at fæstne sig ved, er husmand Hans Peder Hansen (1858-1941), hvis besætning er blevet kaldt for Danmarks bedste inden for husmandsbrugene.

Han var født på Bodilslund i 1858 som den yngste af 10 søskende. I 1882 overtog han de 4 tdr. land med den intention, at han ville skabe den bedst mulige bedrift. Derfor var han også med til at stifte Årup og Omegns husmandsforening. Peder Banke, som han kaldtes, uvist af hvilken grund, lagde især vægt på kvægdriften og var med i Jægersminde mejeri fra første færd. I 1898 kunne han ombygge Bodilslund, men pinsedag 1915 brændte huset. Det slog ham ikke ud. Han solgte sine køer, byggede nye bygninger oppe ved vejen og kaldte det Karens Minde efter sin kone, uden hvis hjælp han aldrig ville være nået så langt. Han anskaffede sig nye køer og kom stærkt igen.



Hans Peder Banke med sine 4 højt-ydende køer. Foto i privateje.



Familien Hansen foran et ombygget Bodilslund, 1912. Bagerst sønnen Hans Jørgen og Peder Banke. Siddende hans kone Karen med et barnebarn samt datteren Andrea med hunden. Den yngre dreng er et plejebarn. Foto i privateje.



Karens Minde, bygget 1915. Her var plads til begge generationer og til sønnens skrædderi på 1. sal. Foto i privateje.

Selv så ypperlig en husmand som Peder Banke kunne ikke klare sig på den jord, og han måtte påtage sig ekstra jobs, især som dræningsgraver. I 15 år arbejdede han på sukkerfabrikken i Assens og kom kun hjem hver 14. dag eller 3. uge i de måneder, kampagnen varede. Og så måtte Karen jo stå for bedriften med køer og svin, markarbejde samt hus og børn. 6 gange opnåede han 1. præmie for Fyns Stifts Patriotiske Selskab for dyrkning af sin jord, han opnåede husmandsforeningernes bedste anerkendelse for sin fortrinlige besætning og hjembragte en række præmier fra dyrskuerne. Den fornemste pris kom i 1928, hvor han fik overrakt Det kgl danske Landhusholdningsselskabs sølvbæger for ypperlig landboflid. Han døde i 1941.

Hans søn, Hans Jørgen Hansen, var uddannet skrædder og kombinerede skrædderi og landbrug. Også næste generation, Søren Ejgil, var skræddermester. Begge holdt de de stolte kvægtraditioner i hævd, indtil Søren Ejgil opgav køerne i 1988.



Karens Minde, Rydskovvej 3, set fra oven. Foto i privateje.



To statshusmandsbrug fra 1920erne: Rydskovvej 9 og 11, ca. 1950. Foto i privateje.

Statshusmand på Billesbølle

De store tvangsudstyknings til statshusmandsbrug efter 1919 gjaldt de store godser, men i det små kom statshusmand også her. Bygningerne er så karakteristiske, at man normalt, trods 90 års udbygninger og forandringer, stadig kan genkende dem. Fordelen var blandt andet, at Staten sikrede familierne en start uden krav om kapital. Der ligger således tre i rap på Rydskovvej. De blev alle anlagt på jord, der havde tilhørt Billesbøllegården indtil 1916-20, købt af Kåberbøllegården og solgt i 3 lodder på 7, 7½ og 8 tønder land. Man sagde, at Kåberbøllegården solgte dem, fordi de var den ringeste jord. Det skal nok passe.

Her kom nu tre familier på den bare mark, og især den ene, Thorvald og Marie Hansen, er stadig kendt, fordi hun blev kendt både som en berømt kogekone og som tante hos FDF/FPF'erne.

Marie var født i Veflinge, og Thorvald var fra Kerte. I december 1924 købte han husmandsstedet med statslån, og planen var, at huset skulle stå klar til deres bryllup i juli. Han var 28, hun 21. Uro på arbejdsmarkedet med strejker og lock-outer forsinkede byggeriet, og i de første måneder måtte de midlertidig bo i et træhus, der senere blandt andet blev brugt til hønsesus. Parret støbte selv cementstenene til byggeriet.



Thorvald og Marie Hansen med ko og hund, ca. 1950. Foto i privateje.

Ved folketællingen i 1930, der fandt sted i november, havde de fire sønner og hans mor på aftægt. De havde køer – Thorvald havde i al venskabelighed en konkurrence med Karensminde om de bedste køer – og høns, så meget have, som der var mulighed for, samt hest og vogn og kunne køre for folk, f.eks. når nogen skulle til stationen. Marie gik ud som kogekone. Børnene hjalp til – det gjorde alle børn på landet.

I 1943 blev Thorvald syg og måtte i sidste ende på en beskeden invalidepension. De kunne ikke længere klare det store arbejde, og i 1954 solgte de stedet og købte en grund på Ridderstien. Han døde i 1959, hun i 1999.

I 1962 købte Karl og Lilly Jørgensen husmandsstedet på Rydskovvej. Tre familier var kommet og gået på de mellemliggende 8 år, men Karl og Lilly var unge og energiske mennesker. Der var fire køer, 4 styk opdræt, 4 søer og en traktor i deling med naboen. De fire køer blev sat ud og erstattet med jerseykøer. Hver gang de havde sparet en krone, blev det omsat til køer. Den navnløse ejendom fik sit navn, Billeshøj, da det i slutningen af 1960'erne blev bebudet, at alle veje ude på landet skulle have navn og alle gårde og huse et nummer.



Gæster på besøgsbondegården Billeshøj, hvor gederne vises frem. Foto i privateje.

Turisme

Billesbølle blev udparcelleret i en tid, hvor fremtiden lå i det familiedrevne landbrug. Sådan er det ikke længere. Stordrift er et muligt spor, og helt nye veje skal trædes.

Fjelsted-folk var forandringsparate i 1700-årene, hvor de var hurtigt med på selvejet og i 1800-tallet, hvor foreningsdannelse og andelsbevægelse brød igennem. 1980erne blev det årti, hvor turisme-industrien ramte lokalt.

Karl og Lilly Jørgensen gjorde Billeshøj til en turistattraktion – en besøgsbondegård, så byboere, ikke mindst børn, kunne møde rigtige dyr og malke en ko. Man kunne overnatte i høet i laden og komme nær naturen. Den kom nogenlunde samtidig med to andre attraktioner i området, nemlig Fyns Sommerland, der mest lå i Årup kommune, men med indkørsel fra Fjellelosevej, og Børges put-and-take, Rydskovvej 22, der stadig eksisterer og modtager 2000 gæster om året.



Fyns Sommerland 1992 med 4. klasse fra Ejby skole. Foto i privateje.



En god stund ved Børges fiskesø 2013. Foto: Ole Olsson

I Billesbølle i dag er der endnu landbrug, men også institutioner, håndværkere, mindre virksomheder mv. Men stadig fremstår det som et naturskønt område med snoede veje, gamle og nyere huse, åben skov og udsyn. Uendelig fredeligt, trods nærhed til hovedvej og motorvej.

Den runde bøg

I krydset Fjellerupvej/Billesbøllevvej/Rydskovvej står en rundklippet bøg. Ifølge traditionen skal det være det sidste træ i Billesbølles allé. Det er næppe rigtigt – på kortet fra 1811 er de eneste gårde med alléer Sletterødgård og Kåberbøllegården. Men ikke desto mindre er den med til at fastholde minde om herregården og give et sammenhold på egnen.

Bøgen bliver klippet hvert år inden Sct. Hans. Hvem der oprindeligt startede, vides ikke. I Fjelsted-Harndrup kommunes tid frem til 1970 var det vejmanden, der påtog sig det. Da Ejby kommune ikke så sig i stand til det, blev det de omkringboende, der tog over, så den til stadighed udgør et markant indslag i landskabet.



Foto: Harriet Hansen, 2014.

Litteratur

Bauer, Preben: *Falskmøntere i Billesbølle 1843. "Hun gemte de falske Bancosedler i uldbukserne"*, Vends 2003, s. 11-17.

Begtrup, Gr. : *Beskrivelse over Agerdyrkningens Tilstand i Danmark, Bd. 3, København 1806. Fotografisk genoptryk 1978.*

Hofman (Bang), Jacob Aall: *Odense Amt beskrevet 1843, udgivet med indledning og kommentarer af Finn Stendal Pedersen. Udgiverselskabet for Historisk Samfund for Fyns Stift, 1990, 2 bd.*

Nielsen, Peder: *Ad gamle stier. Udgivet af Aarup Lokalhistoriske Arkiv, 1992.*

Stendal Pedersen, Finn: *Da Billesbølle bønder blev selvejere. Den danske selvejerbevægelses begyndelse. Bol og by. Landbohistorisk Tidsskrift, 1987:1, s. 36-60.*

Stendal Pedersen, Finn. *Fjelstedgården. Fjelstedgården i Den fynske landsby under driftsfællesskab og efter udskiftning 1680-1900. Odense University Studies in History and Social Sciences, vol. 89. Odense Universitets Forlag, 1985.*

Wad, Gustav Ludvig: *Fra Godsslagternes tid. Fra Fyens Fortid. Samlinger og Studier, København, 1920, bd. 3, s. 224-51.*

Wad, Gustav Ludvig: *Topographisk-antiqvariske Indberetninger fra Assens og Hindsgavl Amter 1743. Fra Fyens Fortid. Samlinger og Studier, København, 1920, bd. 3, s. 109-203 (Billesbølle, s. 165-68)*

Arkivalier

Ejby Kommunes Lokalhistoriske Arkiv.

Statens Arkiver:

Folketællingerne 1787, 1801, 1834, 1840, 1845, 1901, 1930.

Fjelsted-Harndrup menigheds kirkebøger

Baag- Vends Herred. Skøde- og panteprotokoller og auktionsprotokoller

Fynbo Landsting. Skøde- og panteprotokoller.

Matrikel 1688 og 1844. Arbejdjournaler 1810-18.

Landbygningernes almindelige Brandforsikring. Vends Herreds branddirektorat.

Brandtaksationsprotokoller, brandforsikringsprotokoller.

Vedel Simonsens Samlinger.

Illustrationer

Hvor ikke andet er nævnt, tilhører illustrationen Ejby Kommunes

Lokalhistoriske Arkiv



Målebordsplan fra 1945. Billesbølle ejerlags grænser er markeret med rødt. Kort og Matrikelstyrelsen.