

Holmegården

Gelsted



Publikation nr. 49. 2019

Ejby Kommunes
Lokalhistoriske Arkiv

ISSN: 0901-4020

Forsidebillede:

Holmegården år 1951. Nuværende adresse, Søndergade 78-82, Gelsted. Billedet viser på fornemmeste vis den ”nye” Holmegårds storhedstid under grosserer Gaardons ledelse. Ud over traditionel landbrugsdrift rummede gården et af Danmarks ypperste stutier med over 50 trav- og galopheste samt det landskendte væveri Karlstrup med over 150 ansatte. Den runde bygning bagest til højre var træningshal for hestene. Bygningerne med de afrundede tage husede dele af væveriet. Foto: Sylvest Jensen, Hillerød.

Ejby Kommunes Lokalhistoriske Arkiv

Redaktion: Hans Jensen

Ansvarshavende: Søren Skov

Tekst: Hans Jensen

Tryk og Layout: MV-Tryk a/s, Middelfart

Udgivet af Ejby Kommunes Lokalhistoriske Arkiv og
Støtteforeningen for samme

Skulle nogens ophavsmæssige rettigheder være krænket,
bedes man henvende sig til ansvarshavende

ISSN: 0901-4020

Oplag: 500 stk.

”Det brænder – det brænder”

Dette uhyggelige og frygtede råb fik det til at løbe koldt ned ad ryggen på alle i en tid, hvor stråtag og bindingsværk var tidens byggematerialer. Således også på den store, firlængede bindingsværksgård Holmegården i Gelsted.

Det var plejedatteren Marie Jørgensen og konen Maren Holme, der ud ad dagligstuevinduet så røgen komme op fra taget på bryggerset på sidelængen tæt på stuehuset. Det var den 6. februar 1893 omkring kl. 13, at det forfærdelige var ved at ske, den store smukke proprietærgård var på vej til at gå op i flammer. De høje råb fik folkene, som var i færd med at tærsk i loen, og gårdejereren Anders Christian Jørgensen, som var i stalden, til at slippe hvad de havde i hænderne for at prøve at redde dyr og indbo ud. Heste, køer, grise og høns. Det lykkedes at redde stuehusets indbo og de fleste dyr, kun få indebrændte.

At prøve at slukke branden var ikke muligt. Vinden var i sydvest. Hurtigt var hele gården så overtændt, at strålevarmen gjorde det umuligt at være på gårdspladsen i den lukkede gård. Naboerne kom til undsætning, brandsprøjter dukkede langt om længe op, men forgæves. Hele gården nedbrændte på få timer.

Hvad skete der ?

Pilen pegede hurtigt på karlen Ole Alexander Wilhelm Sandberg. Efter at have fået sin opvækst på børnehjemmet i Kingstrup havde han fået plads på Holmegården. Han havde om formiddagen fået besked på at fyre godt op under gruekedlen i bryggerset for at koge korn til fodring af grisene. Han havde fået besked på at bruge tørre grankviste og almindelig brænde. På et tidspunkt kommer konen, Maren Holme, forbi bryggerset og kan se, at vandet er ved at koge ud og kornet ved at brænde sammen i store kager. Hun beder Alexander om at fylde mere vand i kedlen, hvad han måske også gør. Han fortsætter ufortrødent fyringen, som han har fået besked på af proprietæren. ”*Du skal fyre godt, så ilden kan passe sig selv*”, havde han sagt. Der var stablet både granris og tørt træ op i rummet, hvor gruekedlen stod og alt for tæt på den.

Alexander havde fået besked på at lægge nogle granris til tørre på loftet over kedlen få dage før branden.

Det måtte gå galt, og det gjorde det også.

Forhør og arrestation

Proprietær Anders Christian Jørgensen blev anholdt af birkedommerens folk og indsat den 11. februar 1893 i arresten på Kjærlingbjerg. Politiasistent Rasmussen optog forhør af alle ansatte på gården, af naboer og af folk, som på afstand havde observeret først røgen og en halv time senere set gården stå i lys lue. Helt frem til 4. april sad proprietæren arresteret på Kjærlingbjerg, inden han mod en kaution på ikke mindre end 3000 kr. stillet af gårdejerne Mads Chr. Jensen i Skydebjerg og Hans Rasmussen på Hønnerup Hovgård blev løsladt.



Arresthuset på Kjærlingbjerg, hvor A.C.J. sad fængslet i de 51 dage, det tog at behandle hans sag. Foto: Ejby Kommunes Lokalhistoriske Arkiv.

Flere interessante oplysninger kom for dagen ved de mange forhør. Især var der en detalje, som undrede politifolkene. Over gruekedlen manglede der en sten i væggen op mod loftet. Brandsynsmanden gjorde opmærksom på, at ved eftersynet 4 måneder før manglede der ikke nogen sten i væggen. Et vidne mente, at branden kunne været afværget med den rette indsats, da der gik en halv time, før ilden slog igennem taget på bryggeret.

Hurtigt stod det klart, at A.C.Jørgensens økonomi var svært anstrengt. Han havde i sin tid giftet sig til gården. Hustruen, Maren Nielsen Holme, var datter

af den tidligere ejer, Niels Jørgensen Holme. Maren havde sammen med sin broder, Jørgen Nielsen Holme, som var sagfører i Odense, overtaget driften af Holmegården. Hun giftede sig i 1883 med Anders Christian Jørgensen fra Orte. Det var ham, der stod for det daglige arbejde. Konens broder, Jørgen, havde med sin investering i gården en vis forventning om et passende afkast.

Det fik han ikke. Tværtimod kom det frem under forhørene, at A.C.Jørgensen skyldte penge til Gud og hver mand: *"Havde 1900 kr. i løs gæld."* I forhøret kan læses: *"Der var gæld til sparekassen og 2 foderstofforretninger. To møllere havde nægtet at levere til ham. Disse og en købmand havde han lovet at betale med byg. Hans udestående fordringer var værdiløse, besætningen var tarvelig og han selv var fortvivlet over sin status."* Konens broder og medejer, Jørgen, skyldte han 400 kr. Vurderingen af sin lagerbeholdning af korn havde A.C.J. ved vurderingen efter branden sat tre gange højere, end den i virkeligheden var. Han forklarede under forhøret, at det skyldtes, at han ved andre lejligheder følte sig forurettet.

Dommen

Fyens Stiftsamt kunne oplyse, at man på begæring af medejeren sagfører Jørgen Nielsen Holme, havde modtaget en skrivelse fra Justitsministeriet, der kunne meddele, at Hans Majestæt Kongen allernådigst havde bifaldet, at Anders Christian Jørgensen blev fritaget for at sættes under tiltale for assurancesvig.

The image shows a handwritten document, likely an arrest protocol, with multiple columns of text. A prominent year '1893' is written in the center. The text is in cursive and includes various names and dates. The document is titled 'Udskrift af arrestprotokollen på Kjærlingbjerg.' and contains details about the arrest of A.C.J. and the court's decision.

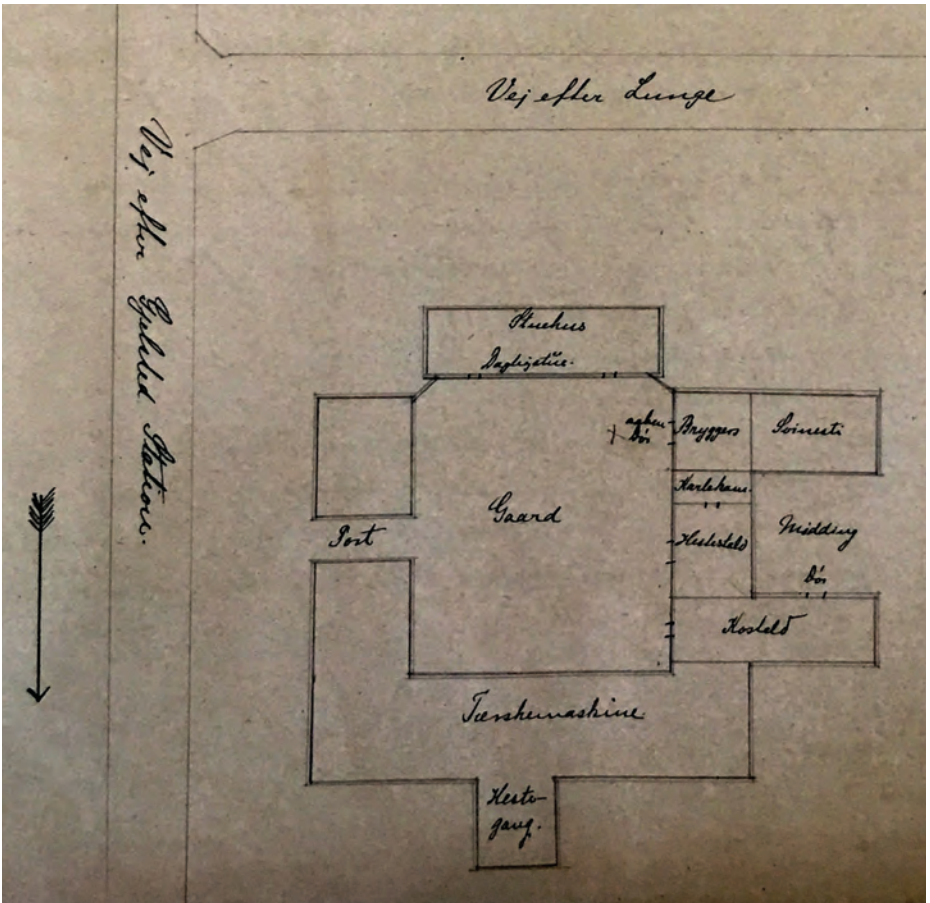
Udskrift af arrestprotokollen på Kjærlingbjerg.

Som det kan ses i arrestprotokollen, gik A.C.J. rent faktisk til bekendelse og tilstod assurancesvig, men retten mente ikke, at der var beviser nok til at dømme ham. Han blev efter 51 dage løsladt mod kaution.



Holmegården. Kort fra 1811-49.
Kilde: Kortforsyningen.

Tegningen fra foråret 1893, som Birkedommerkontoret på Kjerlingbjerg lavede til brandforhørene. Fra forhørsprotokollen. Arkivalieronline.dk





Rekonstruktionstegning af stuehuset ud fra brandarkivalier og gamle kort. Den store kvist gik hele vejen igennem til både gård- og havesiden. Skitse 2018, Hans Jensen.

Folkesnæk

Middelfart Avis den 17. februar 1893 tog A.C.J. i forsvar. Avisen mente, at han nærmest blev arresteret og sat i arresten i Kjærlingbjerg i Ruerne, på grund af almindelig folkesnæk: ”der stadig sættes i bevægelse ved slige Lejligheder- især når en Mand - saaledes som i dette tilfælde, har levet under uheldige økonomiske Vilkaar, hvad det desværre er Tilfældet med mange af vore Landmænd i disse for Landbruget uheldige Tider.”

Men proprietæren var nu en fri mand. Brandforsikringssummen blev udbetalt, og han var ikke sen i handling. Omgående gik han i gang med at bygge en ny Holmegård, nemlig den, som vi kender i dag på modsatte side af den gamle på vejen mellem Gelsted og Lunghøj på nuværende adresse, Søndergade 80.



1881-1944. Den gamle og nye Holmegård.

Kilde: Kortforsyningen.

Efter brand, udbetaling af forsikringssum og genopbygning af Holmegården på den anden side af vejen i 1893 mageskiftede A.C.J. og sagfører Holme i Odense den 9. september samme år gården med ejeren af Paabygaard ved Kolding, pastor Jens Marinus Mortensen, som stammede fra Vorning ved Randers.

Holmegaarden

med Jordtilliggende 126 Tdr. Land, Hartkorn 14 Tdr., beliggende umiddelbart ved Gjelsted St. paa Fyn, er med tilhørende Besætning, ca. 40 Kreaturer og 6 Heste, samt en til Gaarden hørende hollandsk Vindmølle og Assurancesummerne for de nylig afbrændte Bygninger, der andrage ca. 23,500 *Sk.*, til Salgs strax paa billige Vilkaar. Prioritetsforholdene særdeles gode. Henvendelse sker til undertegnede Ejer, der boer ved Gjelsted St.
(648) **A. C. Jørgensen.**

Jyllandsposten 18-4 1893

Det lykkedes Jens Marinus Mortensen at fastholde Holmegården på nogenlunde samme niveau, som han modtog den i 1893. I 1907 var arealet på 122 tdr. Der var 27 køer og 17 ungvæg, 10 heste og 6 plage, 30 får og lam og 25 fedesvin. Folkeholdet var en fodermester, en forkarl, 3 karle, en elev, to piger, en husholdningselev, to daglejere og i høsten to mand ekstra.



*Der var privatskole på Holmegården i en kort periode. Her fra 1896.
Ejby Kommunes Lokalhistoriske Arkiv.*

Holmegaard-Gelsted



Den nye, smukke Holmegård med den nye ejer, pastor Mortensen med sin familie. Her ca. 1910. Ejby Kommunes Lokalhistoriske Arkiv.



Holmegården med Holmemøllen i baggrunden. Fotograf Rasmus Rasmussen, Gelsted, ses i forgrunden. Det var bagved ham til højre bag indhegningen, at den oprindelige Holmegård lå indtil branden i 1893. Foto i privateje.

Eiendomsfalg. Pastor Mortensen i Paaby har isølge „Kold. Folkebl.“ solgt „Paabygaard“ til Sagsfører Holme i Odense og Proprietær Jørgensen og af disse kjøbt „Holmegaard“ ved Gjelsted Station i Fyen. Kjøbesummen for „Holmegaard“ er 100,000 Kr. Til Gaarden hører en hollandsk Veirmølle; Areallet er 125 Tdr. Land, af Hartkorn 15 Tdr. Samtlige Bygninger ere opførte fra nyt i Sommer. „Paabygaard“ overtages af Proprietær Jørgensen for 45,000 Kr. Den har et Areal af ca. 75 Tdr. Land, Ager, Eng og Skov.

Nationaltidende. 14-9 1893.

„Paabygaard“ i Paaby er af den ny Ejer, Proprietær Jørgensen fra Fyen, solgt til J. Dall, Kolding, medens Jørgensen har kjøbt Dalls Tagpapfabrik. Dall forbliver ved sin Kommissionsforretning i Kolding, medens hans Søn skal bestyre den kjøbte Gaard.

1-8 1894 køber A.C.J. en ejendom af boelsmand Henrik Andersen i Seest ved Kolding.

Ejerskabet af Paabygaard ved Kolding varede dog ikke ret lang tid. Allerede efter 3/4 år solgte han den til J. Dall, som til gengæld solgte sin tagpapfabrik til den tidligere proprietær fra Gelsted. Et lidt besynderligt skifte. A.C. Jørgensen skulle måske ikke have givet sig i kast med landbruget, som han øjensynligt ikke kunne magte.

Ildebrandkommissionen og Sylow

I slutningen af 1800-tallet var der påfaldende mange brande på Vestfyn. Forsikringsselskaberne måtte udbetale store summer. De havde en klar interesse i at holde udbetalingerne nede, så de arbejdede dels på det forebyggende for at hindre brande i at opstå ved uforsigtighed, dels og ikke mindst på at bekæmpe assurancesvig.

I slutningen af 1895 blev der af Assens Amtsrådskreds nedsat en ildebrandkommission. I spidsen for denne stod den ualmindeligt skrappe og frygtede byfoged i Korsør, cand. jur. Nicolai Christian Herholdt Sylow. De lokale politimyndigheder var ikke gearet nok til at opklare de lidt sværere sager, præcis som det var tilfældet 40 år tidligere på Vestfyn med den berygtede Boye-bande.

Dengang kunne retsassessor Rothe fra København optræve banden, give omkring 60 personer fængselsstraffe og få bandedederen Boye henrettet. De samme evner til at få tilståelser ud af folk havde Sylow.



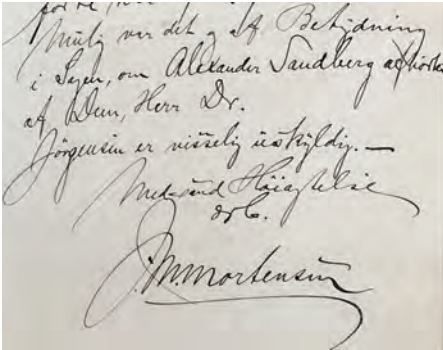
Den frygtede undersøgelsesdommer og formand for ildebrandskommissionen og samtidig byfoged i Korsør, Nicolai Christian Herholdt Sylow. Foto: Carl Sonne, København. Public Domain.

Sylow var kendt for at bruge ret barske metoder overfor de anholdte. Han arresterede med hård hånd alle uanset hvilken rolle, de havde spillet. Bl.a. arresterede han de anholdte mænds hustruer og placerede dem hver for sig uden kontakt til hinanden for at lægge yderligere pres på mændene. Sylow vidste jo udmærket, at husmoderen i sidste ende havde en forpligtelse både for evt. børn og tjenestefolk, som var ret afhængige af, at der var en kvinde i huset. Det var en af måderne til at få anholdte til at tale og gå til bekendelse.

Anders Christian Jørgensen kom atter i søgelyset. Sylow tog hans sag op til ny vurdering. Overpolitibetjent Valdemar Petersen arbejdede i felten. A.C.J. og hustruen M.H. blev anholdt i Kolding, indsat i arresten der og blev 18. september 1895 overført til arresten i Odense. Kun små to måneder skulle der gå, inden Sylow havde fået en tilståelse ud af A.C.J. og indstillet ham til dom. Da det stod klart, at Sylow rejste en justitssag, gjorde forsikringselskabet straks krav på at få den udbetalte assurancesum på godt 23.000 kr. tilbage.

Den nye ejer af Holmegården, Mortensen gjorde, hvad han kunne for at få Sylow til at droppe anklagen mod A.C.J., men forgæves. Han skrev et brev personligt til Sylow.

Her er slutningen på brevet:



Mitlig var det af Behjndning
i Sagen, om Alexander Sandberg og hots
af Dem, Herr Dr.
Jørgensen er virkelig uskyldig. —
Med venlig Hilsning
A. M. Morken

Fra kommissionssagen.

Hv. Proprietær Jørgensen, der har ejet „Holmegaard“ paa Fyn og senere „Baabygaard“ ved Kolding, og som Hr. Sylow i Gaar lod hente i Kolding, sad efter „Holmegaard“'s Brand arresteret i 8 Uger i Tingshuset paa Kjærtingbjerg. Han blev imidlertid løsladt som frifunden. Naar Hr. Sylow kommer til en Egn som Kommissionsdommer, begynder han imidlertid med at anholde alle, der har været implicerede i Ildbrande, hvis Arsfag ikke er oplyst. Da Jørgensen og hans Hustru i Gaar Middags indsatte i Odense Arresthus, var der allerede den foregaaende Nat bleven indsat forskellige, som Kommissionsdommeren havde ladet hente, før end han tager fat paa det ny Kommissionsforium.

Kolding Folkeblad 30-9 1895.

— Den tidligere Eier af „Holmegaard“ ved Gjelsted Station, Jørgensen, er bleven anholdt tilligemed sin Hustru.

Hr. Jørgensen opholdt sig tilfældig i Bonsild, hans Hustru i Kolding, hvorfra de i Onsdags førtes til Arresten i Odense.

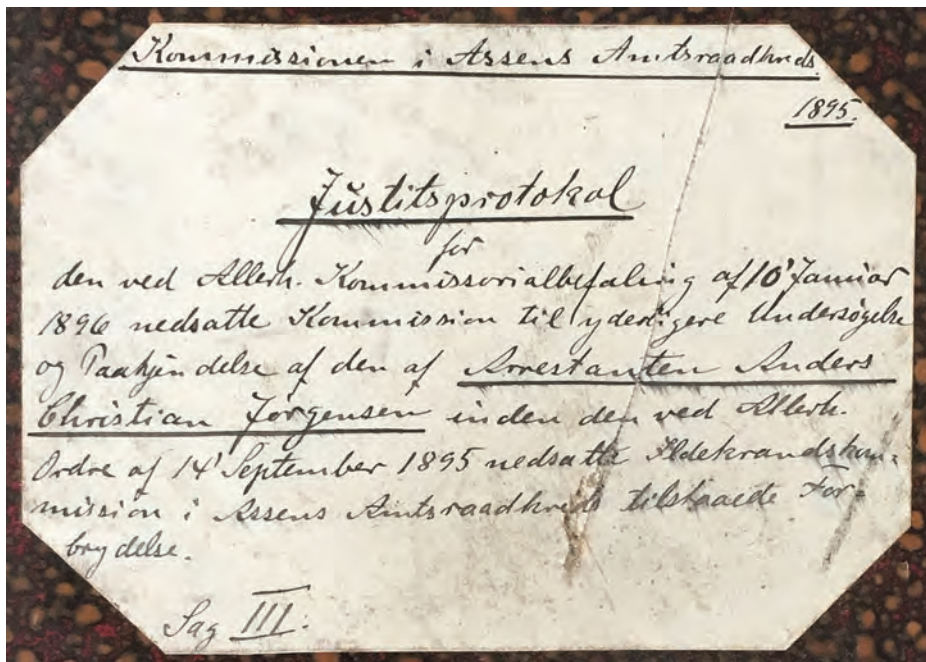
Ifølge „Kold. Av.“ er det i Anledning af „Holmegaard“'s Brand for 4—5 Aar siden, at Jørgensen og Hustru igjen er sat fast, dennegang af Borgmester Sylow.

Strax efter den nævnte Gaards Brand, sad Jørgensen i lang Tid fængslet paa Kjærtingbjerg.

Middelfart Avis 20-9 1895.

Den 17de Tilstaaelse. Den 6. Februar 1893 i Middagstiden nedbrændte fuldstændig Gaarden „Holmegaard“ i Vedelsborg Virk paa Fyn. Brandlidte, Proprietær Anders Chr. Jørgensen, har nu for Kommissionen tilstaaet, at han, der havde en Del Kreditorer, fortættelig har afbrændt Gaarden for ved Hjælp af Assurance for Bygninger og Vore at bøde paa sine daarlige Pengesforhold. For Mennekeliv og andre Eiendomme var der under Branden ingen Fare, og da Brandlidte paafatte Iden paa en Tid, hvor alle Gaardens Folk var samlede til Arbejde paa et Sted i Gaarden, lykkedes det at redde hele Gaardens Kreaturbejættning.

Sylow får en tilståelse ud af A.C. Jørgensen. Horsens Folkeblad den 6-12 1895.



Sylowske Kommissioner. Sag nr. 3. Materialet ligger på Rigsarkivet, Odense.

Dommen

Denne gang slap A.C.J. ikke for straf. Der var ingen kongelig benådning, han måtte gå den tunge gang til forbedringshuset på Vridsløselille Mark. Han fik 2 år for udåden og begyndte afsoningen den 7. februar 1896. Alt tyder dog på, at A.C.J. blev løsladt, inden de 2 år var gået. Det kan tænkes, at de 51 dage, han sad i arresten på Kjærblingbjerg, blev regnet med i afsoningstiden. Han optræder flere steder både i Kolding og i København i slutningen af 1897, nu som rejsemontør hos Danske Mejerier.

149	Sagen Pædagog Jørgensen 3/10/97	32
14032	Sagen Anders Christian Jørgensen 9/10/97	36
14568	Sagen Christian Nielsen 11/5/97	31
15197	Sagen Jørgensen 3/10/97	32
15210	Sagen Pædagog Jørgensen 3/10/97	32

Til #3
Munde

Generalieprotokollen på forbedringsanstalt på Vridsløselille Mark den 7-2 1896.

Anders Christian Jørgensen	Maren Nielsen Holme	29. St.	2.	Anders Christian Jørgensen
Maren Nielsen Holme	Anders Christian Jørgensen	"	2.	Maren Nielsen Holme
Anders Christian Jørgensen	Maren Nielsen Holme	"	2.	Anders Christian Jørgensen
Maren Nielsen Holme	Anders Christian Jørgensen	"	2.	Maren Nielsen Holme

Generalieprotokollen på forbedringsanstalt på Vridsløselille Mark den 7-2 1896.

Livet efter afsoningen

A.C.J. og Maren ses 1. november 1897 i København. Kom da fra Kolding. Der var ingen børn i deres ægteskab, som uden tvivl har været ret anstrengt. Anders Christian Jørgensen havde ikke evnet at løfte arven efter flere generationers ejerskab af den herskabelige Holmegård. Det har helt sikkert været svært for Maren og den øvrige Holme-familie at acceptere.

I November 1901 er A.C.J. stadig væk i København, men ses ved folketællingen 1901 at være midlertidig bortrejst. Han bor ikke sammen med Maren længere. Hun søger om skilsmisse. Hendes bror Jørgen er nu sagfører i København og fører sagen for hende, men dør efter forudgående sygdom i 1904. Det hele falder dog på plads for Maren den 16. januar 1905.

A.C.J. ansøger samtidig om at måtte indgå nyt ægteskab. Han har allerede i 1901 indledt et forhold til Anna Kathrine f. Jørgensen fra Finderup ved Holbæk/Slagelse. De bliver gift, får tre piger og flytter lidt frem og tilbage mellem Kolding og København. Denne hans anden kone, Anna Kathrine, dør i 1917. Alle tre piger kommer godt i vej, bliver gift og får børn. A.C.J. holder kontakt med døtrene livet ud. Han dør ca. 1935 i København.

Maren bliver boende i København. Fra 1904-1923 ses hun på adressen Nytorv 19,2. og ernærer sig ved syarbejde, håndarbejde, som tjenestepige og ved rengøring bl.a. kontor rengøring. Hun dør i København 1931.

Anders Christian Jørgensen og Maren Nielsen Holme endte deres dage i København meget langt fra drømmen om en glørværdig tilværelse som proprietærpar på en af Gelstedes største gårde, Holmegården.



Hjørnet af Møllevej og Søndergade i Holme. Den nye Holmegård ses til højre. Af Holmehusene er der kun bygget et. Det blev bygget i 1905. Gaslampen fortæller, at billedet er før elektriciteten kom til Gelsted for alvor. År ca. 1905-08. Ejby Kommunes Lokalhistoriske Arkiv.

Holmegårdens anden storhedstid

Pastor Mortensen drev gården fra 1893 til 1913 som et almindeligt landbrug. Han havde dog ikke glemt tiden som tidligere præst. Han solgte Holmegården og købte afholdshotellet på Østergade 22 i Gelsted. Det lykkedes ham dog ikke at få ordentlig drift i hotellet, og han endte med at gå fallit.

Søren Peter Petersen, som var fra Gelsted, købte Holmegården i 1913 af pastor Mortensen for 100.000 kr. Proprietærtitlen fulgte med, og ud over at drive landbruget var han også kreaturhandler. Han havde bestyrere på driften af gården. Nævnes kan Christian Andersen og Johan Willumsen. En regnskabsbog fra gården fra 1919-21 giver et godt indblik i, hvad der blev satset på på den tid. Det var helt klart jordens afgrøder. Alle slags jordredskaber forefandt. Der var ikke færre end 10 heste, næsten alle til arbejdsbrug, Ud over arbejdsvogne var der også en gig, jumpe og dogcart til herskabskørsel. Af dyr var der kun 11 køer og kvier, 4 grise, 1 får med lam og 50 høns. Søren Peter Petersen døde i 1939, og enken Maren Kathrine tog over med sønnen Anders Christian Petersen, bedre kendt som A.C., til at hjælpe sig.



Proprietær Søren Peter Petersen.

Foto ca. 1935.

Ejby Kommunes Lokalhistoriske Arkiv.

Holmegården blev sat til salg i 1940, og den nye ejer skulle vise sig at være en kapacitet ud over det almindelige.

Grosserer Frits Emil Møller Gaardon

Navnet Gaardon indgyder respekt i vide kredse, ikke mindst i Gelsted. Han var født i Viborg i 1891, men flyttede som dreng til Odense, gik på Mulernes Legatskole, tog handelseksamen og startede, efter en kort tid som barbersvend, i 1917 selvstændig agenturvirksomhed. Året efter blev han leder af Nordisk Sækkekompagnis filial i Odense. I 1927 oprettede han Fyens Sækkeindustri på havnen i Odense. Det gik rigtig godt, men Gaardon ville mere. I 1934 startede han Fyens Fjer Fabrik, som han i 1937 omdannede til et A/S. Det var heller ikke nok for den foretagsomme mand. Han havde i mange år båret på en hemmelig kærlighed til landbruget, så han købte Holmegården i Gelsted i 1940. Det gik godt her som med alt det øvrige, han havde fingre i. Gården blev moderniseret og blev hurtigt egnens mest veldrevne landbrug. Besætningen opnåede fine præmier hvert år på dyrskuerne.



*Frits Emil Møller Gaardon.
Født 1891 ved Viborg. Gift med
Lydia Osidia Jensen 1920 i Esbjerg.
Foto: Fyens Stiftstidende 1951.*



*Gelstedkvinder planter ud ved Holmegården år ca. 1941.
Bagerst fra venstre: 1 Marie Sarna Jensen, 2 Thora Elise Pedersen, 3 Erna, 4 Julie.
Forrest fra venstre: 1 ?, 2 Agnes Thomsen, 3 Ingeborg Kristensen, 4 Erna Hansen.
Ejby Kommunes Lokalhistoriske Arkiv.*

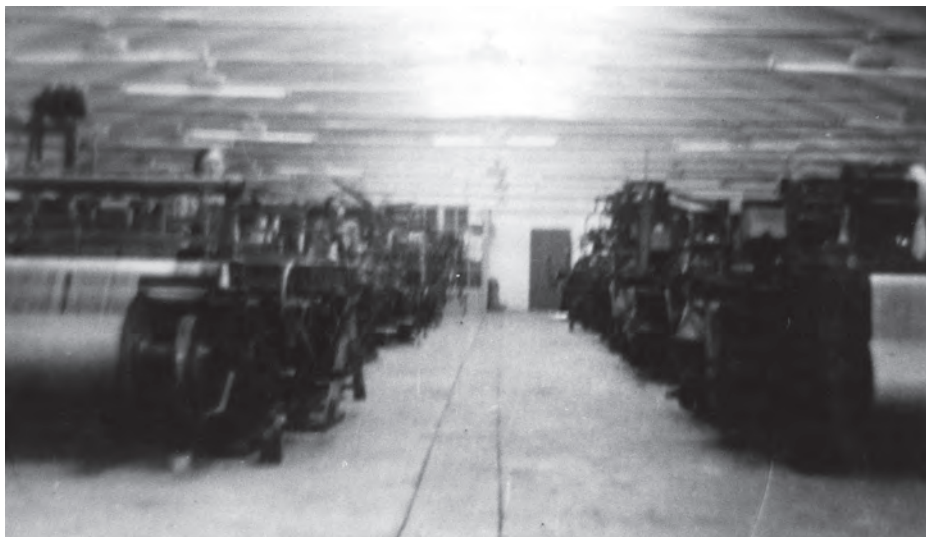
Væveriet Karlstrup

I 1943 startede han det senere landskendte væveri ”Karlstrup”. Gaardon boede fortsat i Odense, hvorfra han drev sine virksomheder ved hjælp af underdirektører og bestyrere. Han så mulighederne før andre. Han blev hurtigt klar over, at der under krigen ville blive mangel på klædestof, og da der ikke var langt fra tanke til handling, startede han eget væveri på Holmegården. Han satsede stort fra begyndelsen og byggede en kæmpehal på 1000 m² til vævene. Andre nødvendige lokaler udenom blev bygget af nedlagte tyskerbarakker.

Produktionen var primært duge, viskestykker, håndklæder og gardiner med og uden farve til dagligbrug. Materialet var færdigbehandlet hør. Maskinstøjen var voldsomt høj, og hørren støvede, men det var tidens vilkår. Det var et typisk kvindearbejde, og mange familier fik et godt supplement til mandens indtægt ved konens arbejde på væveriet. I perioder blev der arbejdet i skiftehold. At det var en succes, er der ingen tvivl om. Omkring 75 mennesker var beskæftiget i 1948, og antallet var få år senere steget til over 150 mennesker alene på væveriet. Direktør var Svend Anker Madsen, Tell var formand. Tillidsdame var Ingeborg Kristensen. Kvinderne lavede også hjemmearbejde for væveriet. De havde klædestoffer med hjem til finpudsning.



*Den store hal med væveriet og barakkerne omkring.
Billedet er taget i 1956 af Sylvest Jensen, Hillerød.*



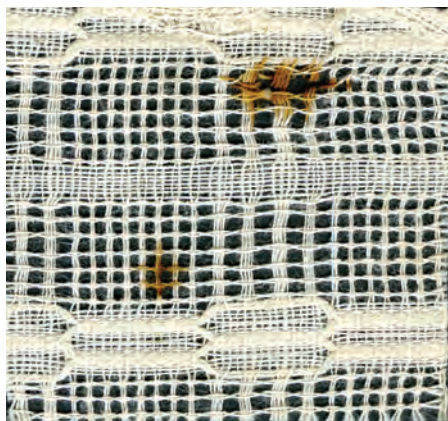
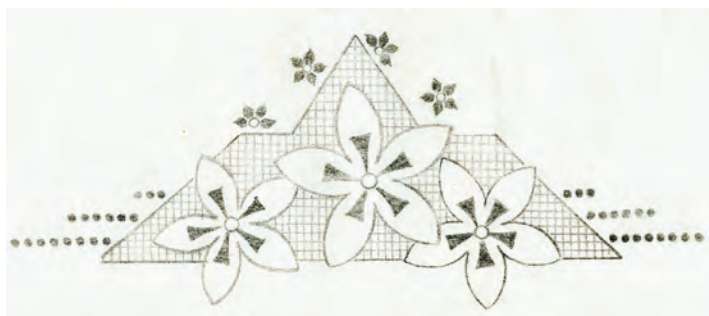
*Her ses nogle af maskinvævene.
Desværre er billedet ikke ret
skarpt, men det eneste, der har
været muligt at fremskaffe
fra væveriet.
Foto i privateje.*



*Svend Anker Madsen,
som var direktør på Karlstrup.
Foto: Ejby Kommunes
Lokalhistoriske Arkiv.*

Vævemønstre og væveprøver fra Karlstrup

For rigtig mange år siden fik jeg af Emmy Andersen på Tornhøj et par mapper med vævemønstre, forslag til mønstre og opsætning af maskinerne og disse to væveprøver. Emmys mand havde arbejdet på væveriet.

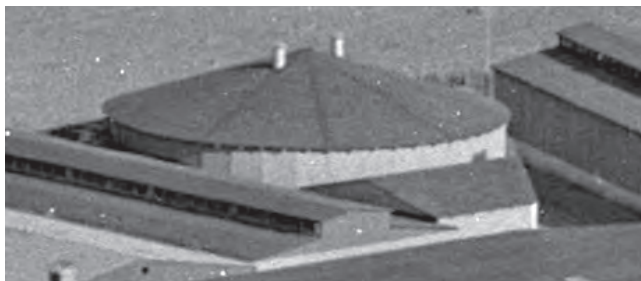




Her ses 16 glade vævepiger. Bagest fra venstre: 1 Erna Sørensen, 2 Elly Hansen, 3 Ruth Rasmussen, 4 Julia Pedersen, 5 Thea, 6 Karla Hansen, 7 Thora Pedersen, 8 Kirstine Hansen. I midten fra venstre: 1 Valborg Jessen, 2 Else Marie Nielsen, 3 Inge Nielsen. Forrest fra venstre: 1 Hanne Lind, 2 Gerda Lehmkul, 3 Thea, 4 Ellen Jensen, 5 Asta Hyldgård. Foto i privateje.

Trav- og galopheste

Gaardon kastede sig over trav- og galopheste og havde i 1951 landets største fuldblodsstutterier "Stutteri Holmegaard" med over 50 bokse med avlsheste. To berømte avlsheste, Neptun og Bois Mill, kom fra Gaardons stutteri. Men mest kendte af hans heste var nok Mill Boy, Valdemar og Yda du Manoir, som vandt mange løb. Stutterimester Erik Hansen trænede hestene i en stor rund ridehal.



*Den runde ridehal.
Blev senere af fru
Gaardon doneret til
Fjelsted Rideklub.
Foto. Sylvest Jensen,
udsnit fra 1951.*

For Gaardon var arbejdet ganske enkelt hans hobby. Han kom tidligt og gik sent hjem hver dag. ”*Altid interesseret, hjælpsom og i strålende humør*”, skrev avisen ved hans 60 års fødselsdag i april 1951. Han havde opnået stor agtelse i det ganske land. Blandt de prominente gæster til fødselsdagsfrokosten på Holmegården sås statsminister Erik Eriksen. Gaardon boede fortsat i Odense, hvorfra han drev sine virksomheder ved hjælp af underdirektører og bestyrere.

Pludselig død

Det var derfor et kæmpe chok for folk, at Gaardon efter et ophold på Silkeborg Kurbad afgang ved døden den 22. maj 1951, kun 60 år gammel. Parret havde ikke selv fået børn. Deres eneste barn, plejesønnen Ib Gaardon, var meget dygtig og afholdt. Han arbejdede i begyndelsen hos Plum i Assens, men blev i slutningen af krigen forvekslet med en modstandsmand og af tyskerne sat i Frøslevlejren. Han overlevede opholdet til familiens store lettelse og glæde og blev efterfølgende ansat på Sækkekompagniet i Odense. Her kom han lettere til skade med en finger, noget der blot skulle hele igen, men han fik stivkrampe og afgang ved døden, kun 18 år gammel. Det var et meget hårdt slag for Gaardon og hustruen Lydia, som givet havde satset på med årene at køre Ib i stilling til at overtage den store virksomhed.



Frits Emil Møller Gaardon. Død i Odense 1951. Begravet på Assistens kirkegård.



Ib Gaardons gravsten i familiegravstedet samme sted.

Lydia Osidia Gaardon

Lydia Gaardon kørte virksomhederne videre. Der blev blandt andet vasket sække på Holmegården for sækkefirmaet i Odense. I enden af haven var der en grundvandspumpe, som leverede vand både til væveriet, da det var i drift, og nu til vask af sække. Fyens Sækkeindustri blev omdannet til et A/S i 1953 med fru Gaardon som leder af firmaet. En annonce fra 1973 viser, at hun stadigvæk på trods af sin fremskredne alder står som leder. Fru Gaardon kom i mange år til Gelsted et par gange om året for at tilse Holmegården og udlejningshusene.

Som følge af Gaardons død måtte væveriet ”Karlstrup” et par år senere ophøre. Endnu i slutningen af 1952 blev produkterne vist frem på Tekstilmessen i København. Men året efter blev der indrykket en annonce i avisen, hvor 30 brugte vekselsstrømsmotorer på op til 1,5 hk, fabriksarmaturer, knivafbrydere og kabler blev sat billigt til salg. Underskrevet A/S Karlstrup Væveri. Gelsted - telefon 169. Vævene var ikke lette at komme af med, de blev stående en del år efter lukningen, inden de endte deres dage som skrot. Fyens Fjer Fabrik blev overtaget i 1974 af Nordisk Fjer med navnkundige Johannes Petersen i direktørstolen. Lydia Gaardon fik en plads i bestyrelsen. Johannes Pedersen storsvindlede og kørte mange år senere denne virksomhed totalt i sæk for til sidst at tage sit eget liv i 1990.

Navne på nogle af de ansatte:

Minna Sofie Pedersen, Ellesø, Ørslev var væverske fra 1947-1951, Skov, en pige fra Hedenstedvej, Githa, Hother og deres søn Jacob, som boede bag Lunghøj-købmanden, Valborg Jessen, Ingeborg Johanne Nielsen, gift Kristensen, var tillidsdame, Inge og Ejner Johansen væverske og væver, Asta Hyldgård, Erna Sørensen, Elly Hansen, Ruth Rasmussen, Julia Pedersen, Karla Hansen, Thora Pedersen, Kirstine Hansen, Else Marie Nielsen, Hanne Lind, Gerda Lemkuhl, Thea, Ellen Jensen, Ella Frandsen, Ellen Pedersen, Børge Nielsen, Peder Nielsen, Niels Peter.

Hestene solgt

I juni 1951 blev alle stutteriets heste solgt på auktion. Der var mødt ikke færre end 200 interesserede fra det ganske land. Interessen var stor, men budene var til gengæld lave. Den meget efterspurgte avlshingst Neptun blev solgt for kun 4.600 kr. Gaardon var få år forinden blevet budt 100.000 kr. for den ifølge avisen. Alle 20 fuldblodsheste indbragte tilsammen lige knap 40.000 kr. Danmark

var endnu ikke kommet helt op i gear efter krigen. Dette sammenholdt med omstændighederne, hestene skulle sælges under, var sikkert årsag til de lave bud.

Stor Auktion over Fuldblodsheste, Hopper m. m.

Efter Begæring af Dødsboet efter Direktør F. E. M. Gaardon, afholdes offentlig Auktion **Onsdag, den 27. Juni 1951 Kl. 14.00** paa Stutteriet „Gelsted Holmegaard“, Gelsted Fyen, over Fuldblodsheste i Træning, Hopper med Føl, ifolde Hopper og Hingsten „Neptun“. Budsum + Salæret 5 % erlægges kontant eller i noteret Check ved Hammerslaget til undertegnede Incassator og Medhjælper i Boet.

E. Ejlersgaard,
Overretssagfører,
Auktionsleder,
Middelfart.

Preetzmann Iversen,
Landsretssagfører,
Incassator,
Odense.

Annonce i Fyens Stiftstidende juni 1951.

Landbruget fortsatte

Landbruget med dyr og avl blev drevet videre efter Gaardons død. I 1956 tiltrådte Hans Jacob Rasmussen pladsen som bestyrer af landbruget. Der var på den tid 3 arbejdsheste, 2 rideheste, 25-30 køer og tilsvarende antal grise samt avl af korn og roer m.m., 5 ha med sukkerroer og 5 ha med foderroer. De gamle træbaracker, hvor hestene havde holdt til, kom til at huse de 25-30 grisesøer og nogle smågrise.

I 1968 blev også landbruget nedlagt, dyrene solgt og jorden forpagtet ud, først til entreprenør Erik Poulsen i Gelsted, som også passede stuehuset og haven. Når fru Gaardon meldte sin ankomst, blev der pudset sølvtøj og gjort ekstra rent i stuer, værelser og det store køkken i kælderen. Senere overtog Skovgård i Hjerup forpagtningen. Ejby Kommune købte Holmegården i 1973 og havde planer om at udstykke den, hvilket dog aldrig skete. Bygningerne blev lejet ud til forskellige formål, bl.a. havde militæret depot i den store lade en del år. Povl E. Svendsen åbnede en stor maskinforretning med landbrugsmaskiner og tilhørende lager og værksted i slutningen af 1970'erne, men valgte at flytte firmaet få år senere.

Stuehuset

Kommunen ejede fortsat stuehuset, som fra 1940 kun har været benyttet periodisk. Som tidligere nævnt boede Gaardon-familien i Odense og havde kun kortere ophold på Holmegården, hvor stuehuset i alle årene stod fuldt møbleret og klar til de sjældne besøg. Da fru Gaardon blev enke, benyttede hun det til korte sommerferier sammen med familiemedlemmer frem til gårdens salg i 1973. Arbejdernes Boligselskab i Ejby kom ind over og omdannede huset til 7-8 lejeboliger, som eksisterede i mange år frem.



*Det smukke stuehus set fra havesiden. År ca. 1940-45.
Ejby Kommunes Lokalhistoriske Arkiv.*

Fond stiftes

Gaardon havde ved flid og dygtighed opbygget en stor formue i bygninger, jord, fabrikke, heste, kunst og værdipapirer. Da der ingen livsarvinger var, valgte fru Gaardon at skrive testamente i 1973 med tilføjelser i 1976. En søster, nogle niecer og deres børn skulle tilgodeses med pengelegater, som var fri for arveafgift, ligesom et gravsted for Frits, Lydia og plejesønnen Ib på Odense Assistens Kirkegård skulle passes i 40 år. Resten af formuen skulle gå til denne fond:

GROSSERER F.E.M. GAARDON OG HUSTRU LYDIA GAARDONS FOND

Lydia Osidia Gaardon døde i 1986. Boet blev gjort op. Mange midler var placeret i aktier. Nævnes skal aktier i Nordisk Fjer for ikke færre end 1.6 millioner kr., Odense Cykelbane, Jørgen Kruuse, Andelsbanken, Danske Provinsbank og Dansk Andelscement for yderligere 527.000 kr. Løsøret blev afhændet på Fyens Auktionscenter og på Bruun Rasmussens kunstauktioner for i alt 320.000 kr.

Hele boet før omkostninger blev opgjort til en værdi af 4.249.000 kr. Efter at diverse omkostninger og arveafgifter var betalt, var der 2.820.000 kr. tilbage til at sætte i fonden. Grunden til, at Lydia Gaardon valgte at oprette en fond var dels, at plejesønnen Ib døde af stivkrampe, dels at ægtefællen Frits led af en alvorlig øjensvækkelse. Fondens grundide var derfor at hjælpe og støtte sygdomsbekæmpelse. Den årlige støtte til en forsker var på 100.000 kr., 75.000 kr. eller 50.000 kr. I mange år uddelte Lydia Gaardon selv prisen, senere var det et medlem af fondsbestyrelsen. Fonden ophørte i 2015.



*Odense Assistens Kirkegård.
Lydia Gaardons gravsten fra 1986.*

Gelsted Borgerforening

Gelsted Borgerforening blev oprettet i 1984. Den kom til at spille en stor rolle for Holmegårdens videre liv. Først lejede foreningen sig ind, senere købte man bygningerne af kommunen for 1 kr. mod selv at sætte i stand og vedligeholde dem. Unægtelig en stor mundfuld, men Borgerforeningens Gelstedmarked, som blev skudt i gang for omkring 30 år siden, er blevet en kæmpe succes, som genererer så mange penge, at der er både til fortsat vedligehold af bygninger og til de mange deltagende foreninger. En del jord er købt til af Borgerforeningen i 1997-98, som på den måde har sikret sig pladsen til det årlige marked. Gelsted Seniorklub lejer sig ind i en af bygningerne og har ved mange års frivillig arbejdskraft fået lavet et stort smukt lokale til gavn for rigtig mange seniorer. Zonen har et lille værksted, hvor gammelt materiel restaureres m.m. Borgerforeningen har istandsat ca. 1000 m² med både køkken, toiletfaciliteter og lift til førstesalen i de store udlejningslokaler. Så man kan roligt sige, at Holmegården er blomstret op endnu engang til glæde for hele egnen.



Nogle af Borgerforeningens istandsatte bygninger. I forgrunden den store festsal og til højre lokalene, som benyttes primært af Seniorklubben. Gavlmalерiet er udført af malermester Michael Taylor, Gelsted. Foto: Hans Jensen 2018.

Genbrugsbutik og genbrugsplads

Nogle af bygningerne blev omkring 1983 indrettet til genbrugsbutik drevet af mange frivillige. I kombination med kommunens genbrugscenter ved siden af har det været en stor succes til gavn for ca. 20 lokale foreninger, som både yder og nyder godt af det store arbejde i form af økonomiske tilskud. I 2008 valgte Middelfart Kommune at trække stikket til genbrugsbutikken. Det medførte store protester fra mange sider, og lokale kræfter fik stabled en forening på benene, som i 2009 atter fik genbrugsbutikken op at stå til fortsat stor glæde for foreninger og de mange kunder.

Stuehuset forblev i kommunens eje frem til 2015, hvor det efter en del polemik blev solgt til flere lokale foreninger med henblik på at lave et aktivitetshus. Det kom ikke til at gå helt som ønsket, så det førhen så smukke stuehus, som den kendte bygmester Wilhelm Smith har bygget i 1893, må afvente sin videre skæbne lidt endnu.



Genbrugsbutikken under opbygning kort tid efter åbningen. Billede fra 1984. Ejby Kommunes Lokalhistoriske Arkiv.

Holmegårdens ældste historie

Hvor langt kan man i grunden føre gårdens historie tilbage? Rigtig langt. Det allerførste, vi kender til den, er fra år 1369. Den hørte da under lensmanden Peder Iversen Lykke på Hindsgavl. Han har uden tvivl haft en fæster til at drive gården, navnet kendes dog ikke. 100 år senere, fra 1468-74, er det Eggert Frilles husfoged på Hindsgavl, væbner Jesper Pedersen Norby, som er ejer. I 1529 var gården handlet over på nye hænder, nemlig til Hans Jensen Stigsen Ulfeldt til Østrupgård. Han dør i 1546, men gården er stadigvæk ejet af Østrupgård, nu ved Jørgen Daa. Han dør, og enken Anna Stigsdatter Ulfeldt er ejer frem til 1561, hvor hun sælger den. I 1590 ses Johannes Norby til Stubberup som ny ejer. Og som skik var, blev også denne gård handlet lystigt mellem adelsmændene. I 1664 har Steen Eriksen Bille til Kærsgård ejerskabet. Her dukker den først kendte fæster op, nemlig Thue Jacobsen, senere overtager dennes enke. Det menes, at gården på den tid er birkedommerbolig for Wedellsborg Birk. I 1669 sælger stamhuset Erholm-Søndergårde en del fæstegods i Gelsted og sandsynligvis også Holmegården til Københavns Universitet, som så i 1681 sælger fæstegodset videre til Wedellsborg. Grev Holck på Billesbølle har gården i sit hartkorn i 1690. Købmand Hans Wederkinck i Assens køber den i 1735, inden Morten Nielsen på Frederiksgave Mølle overtager den i 1743.

Holmeslægten

I Morten Nielsens tid hed fæsteren Jens Rasmussen. Han gjorde det åbenbart så godt, at det lykkedes ham af købe gården fri af fæstet i 1756 og således blive den første selvejer på stedet. Så nærmer vi os tiden, hvor de historiske efterretninger flyder noget livligere. Jens Rasmussens efterfølger bliver Niels Jensen Holme, så dennes søn Jørgen Nielsen Holme. Så følger dennes søn Niels Jørgensen Holme og til sidst dennes datter Maren Nielsen Holme, som var den Maren, der blev gift med Anders Christian Jørgensen, som brændte gården af i 1893. Dermed sluttede Holmeslægten virke efter små 150 års ejerskab.

Holme, Lerbæksholm og Volden

Igennem mit mangeårige arbejde med Holmegårdens historie er jeg stødt på ovennævnte 3 navne. Jeg troede længe, at Volden var den allerførste Holmegård, som blev afløst af Lerbæksholm, som så blev til den nuværende Holmegård. Men sådan er det ikke.

Meget tyder på, at Lerbæksholm var en selvstændig gård, som senere blev kaldt Volden og lå på marken øst for den nuværende Holmegård, og at Holmegården også var en selvstændig gård på samme placering, som den, der brændte i 1893, altså tæt på den nuværende. Både Lerbæksholm og Holmegård optræder i kilderne samtidig. Også Volden sniger sig ind i historien på samme tid således:

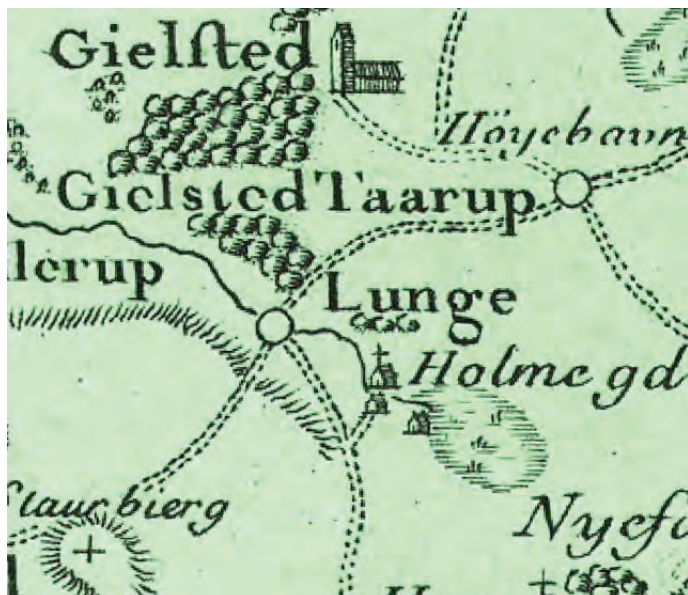
1369 Lerbækeholm	1450 Holme	1624 Volden
1474 Lierbecksholm	1586 Holumgårdt	1642 Volden
1539 Lerbæksholm	1598 Holm	1664 Wolden
1561 Lerbeckshollum	1606 Holmegård	1561 Volden
1624 Leerbecksholm	1664 Holme	1688 Wolden
1648 Lerebecksholm	1844 Holmegård	1717 Volden
1689 Leerbæksholm	2018 Holmegård	1761 Volden, bygningen revet ned dette år.
		1774 Volden, bygning- erne er da revet ned.

Navnet Volden eller Wolden fortsatte, som det ses, efter at bygningerne var revet ned. Jeg er stødt på personer, som blev kaldt Wold eller Vold som en del af efternavnet, og som stadigvæk havde adresse på stedet. F.eks. Lars Hansen Wold den gamle. Han døde i 1827 som aftægtsmand i Holmehuse. I 1770 fødtes Anders Larsen (Lauritsen) i Wolden. I 1782 døde Hans Larsen i Wolen, 83 år gammel. Jeg hælder lidt til, at der enten er blevet lidt beboelse tilbage af Volden, da Niels Jensen Holme rev bygningerne ned i 1761, eller også at personerne har boet i de andre småhuse i Holme tæt på Holmegården, kaldet Holmehuse. Området kan sagtens have heddet Volden i folkemunde i en del år efter, at bygningerne var fjernet.

I ”Prøver af Fynsk Præstehistorie” og ”Danske Atlas” nævnes navnet Volden. *”Ved Holmegården findes en borgplads, Voldtoften. I det 19. århundredes begyndelse fandtes her et rundt voldsted omgivet af vand. Der opløjedes senere mункesten, en økse og et spyd. Muligvis er dette den i det 18. århundrede nævnte vold Aringe Boel, der sikkert i sin tid har være en herregård.”*

Selv en pålidelig historisk observatør som Trap Danmark er i tvivl, det samme var den meget historisk interesserede præst i Gelsted, Mourits Gotholdt Krag, som i 1846 skrev Gelsted og Rørup sognes historie. Adelsårbøger giver heller ikke endegyldige svar. Jeg er heller ikke selv 100 % sikker på sammenhængen.

Sikkert er det, at bygningerne Holmegården og Volden begge eksisterede, da Niels Jensen Holme på Holmegård købte Volden og rev bygningen ned i 1761. Ligeså sikkert er det, at både Lerbæksholm og Holmegård optræder på samme tid helt tilbage fra 1450. Det ser også ud til, at Lerbæksholm og Holmegården i en periode havde samme ejer.



Videnskabernes Selskabs kort fra 1782 nævner navnet Holmegaard. Kun betydende bygninger er at finde på dette kort. Noget tyder på, at kortet er tegnet før 1782, og at det er både Holmegården og Volden, som er tegnet ind.
Kilde: Kortforsyningen.

Holmenavnet

Holme, hse. (Her?) 12/9 1447, (her?) 17/3 1450 Holme; Jb 1586 Holmgaardt; LR 1598 Holm; Mandt 1606 Holmgaard; M 1664 Holme; VSKOrig Holme Gd; DAtl VI 648 Holme; M 1844 Holmegaard; KnH 1916 [*hålm-gør*]; Gst Holme, Holmegaard. — Om holm se indl. Jfr. Lerbæksholm ndfr.

Fra Danske Stednavne, Vends Herred, Gelsted Sogn. v/ F. Rasmussen.

Lerbæksholm

Lerbæksholm er en ifølge flere kilder forsvunden hovedgård. Der findes en del historiske efterretninger, hvor navnet indgår. Et tingsvidne fra 1474 nævner Jesper Norby i Lerbæksholm i Vends Herred. Han havde en uoverensstemmelse med Nis Unckersen i Hønnerup. Adelsårbogen 1906 nævner samme Jesper til Lerbæksholm i Vends Herred i 1400-tallet. Landbohistorisk Selskab nævner i adkomstregistreringer hovedgården Lerbæksholm i Lunge, Gelsted sogn, Vends Herred i 1539. I et brev fra Egeskov Slot fra 1561 findes et mageskifte fra Anna Shyzdatter (fra Østrupgård) til Egeskov på en gård i Vends Herred, kaldet Lerbæksholm og bolig, kaldet Volden. Bækken, der løb fra Gelsted Mose ned gennem Lunge og videre ud i Tybrind Vig, hed faktisk Lerbækken i slutningen af 1700-tallet.

Lerbæksholm, forsv. hgd. 16/7 1369 Lærbækæsholm; 14/5 1468 Lerebecksholm; 3/4 1474 Lerbecksholm; 1561 (o. 1568 Adel.Brevk. 26) Lerbeckshollum; Pr I 1624 Leerbecksholm. — Hovedgården har vistnok ligget sydøst for Holmegård, hvor man har kunnet påvise et voldsted (Trap⁶), jfr. ndfr. under Volden. En bæk (Lerbæk) er ganske vist nu ikke påviselig på dette sted. Om

Fra Danske Stednavne, Vends Herred, Gelsted Sogn. v. F.Rasmussen.

Volden eller Wolden

En af de mest markante ejere af Volden var vel nok Rigborg Brockenhus, som grundet, at hun fik et barn med kongens kammerjunker, Frederik Rosenkrantz til Rosenvold, medens hun tjente på hoffet, af sin far var dømt til at sidde inde-spærret på livstid på hans slot Egeskov. Hun kom dog ud efter 5 år, da faderen døde. Rigborg var stadigvæk "lagt på is" af sin moder, men fik så alligevel lov til at bo dels i Odense, dels på Nybøllegård livet ud. At også hun i en periode var ejer af Volden ses ved, at Nybøllegård i 1646 blev stævnet af Jørgen Brahe til Hvedholm og dømt til at afgive noget tilligende deriblandt "et boel i Volden i Vends Herred"

Volden, forsv. gd. 1561 (o. 1568 AdelBrevk. 26), Mandt 1606, M 1664, M 1688 Wolden; VSKOrig Vold H.; DA1 VI 648 Volden. — Efter voldstedet sydøst for Holmegård, som muligvis er det sted, hvor den tidligere hovedgård Lerbæksholm lå.

Fra Danske Stednavne, Vends Herred, Gelsted Sogn. v. F.Rasmussen.

Skøde- og Panteprotokollen fortæller, at ejeren af Billeskov solgte boelstedet Wolden til Niels Jensen Holme i 1761, så det stemmer overens med Krag's viden.

Pastor Krag

Sognepræsten i Gelsted, Mourits Gotholdt Krag, var meget historisk interesseret og også lidt amatørarkæolog. Han havde læst og hørt om voldstedet på Holmegårdens Østmark og besluttede sig for at undersøge holmene nærmere. I sin sognekrønike fra 1843 viser han med al tydelighed, at område er historisk interessant.

Om sine undersøgelser og observationer på Voldtoften skriver han:

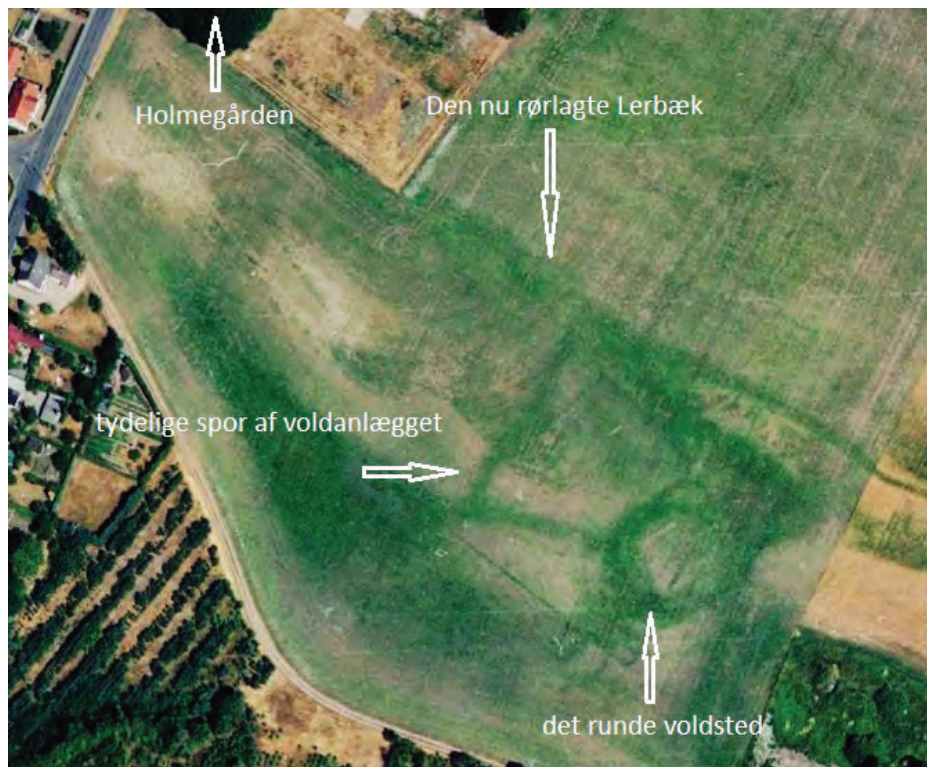
"I Mosen er opgravet Birke, Ege, Fyr og Granstammer, saavel som store Takker af Kronhjort. I nærheden af en rund Holm i Gaardens Østmark, har i gamle Dage ligget et Boelsted, kaldet "Volden", der først var skyldsæt for 1 Td, 4 Skp, siden for 7 Skp, 2 Fd, 2 Alb Hartkorn og har tilhørt først Otto Christoffer Ulfeld siden Rigsadmiral Bjelke, til hvem aarlig ydedes 1 Otting Smør af Stedet. Dette Boelsted blev ved Skiøde af 14 December 1761 solgt til Niels Jensen Holme, der borttog Bygningen og lagde Jorderne under Gaarden. Disse Jorder, som også hørte til Stedet, skal i Aaret 1755 være kjøbt dertil af Grev Wedell. Endnu lever en Husmand på Holmegaards Grund, Lars Hansen, der har Tilnavnet Vold, af dette Sted hvis sidste Beboer, hans Svigerfader havde været. Ovennævnte Holm, der i forbindelse med flere omkring paa Markerne vistnok er oprindelse til Gaardens Navn, har iøvrigt efter Ejerens Udsigende været cirkelrund og omgivet af Vand, men er ved Udtørring og Pløjning blevet oval og maaler i Længde 45 og i Bredde 41 Alen. På Pladsen, der udgjør omtrent 1 1/2 Skp Land opløjes nu og da Mur og Tagsten samt Kalk, en Stridsøxe er og funden der i Aaret 1816. Jeg har undersøgt Grunden med et 3 Alen langt Jordspyd uden dog at støde på noget Murværk, derimod findes der ved den østre gavl nogle store Egepæle i Grunden af 10 Tommers Gjennemsnit, der sandsynligvis ere Levninger af en gammel Bro. Her har altsaa efter al Rimelighed staaet en gammel Borg eller et Voldsted, men hvornaar og i hvilken Hensigt, det kan være bygget, aabner en vid Mark for Gisninger."

Her opremser pastor Krag en hel masse teorier om vikinger, et hedensk alter, Kong Absalon og sørøvere m.v. og fortsætter så:

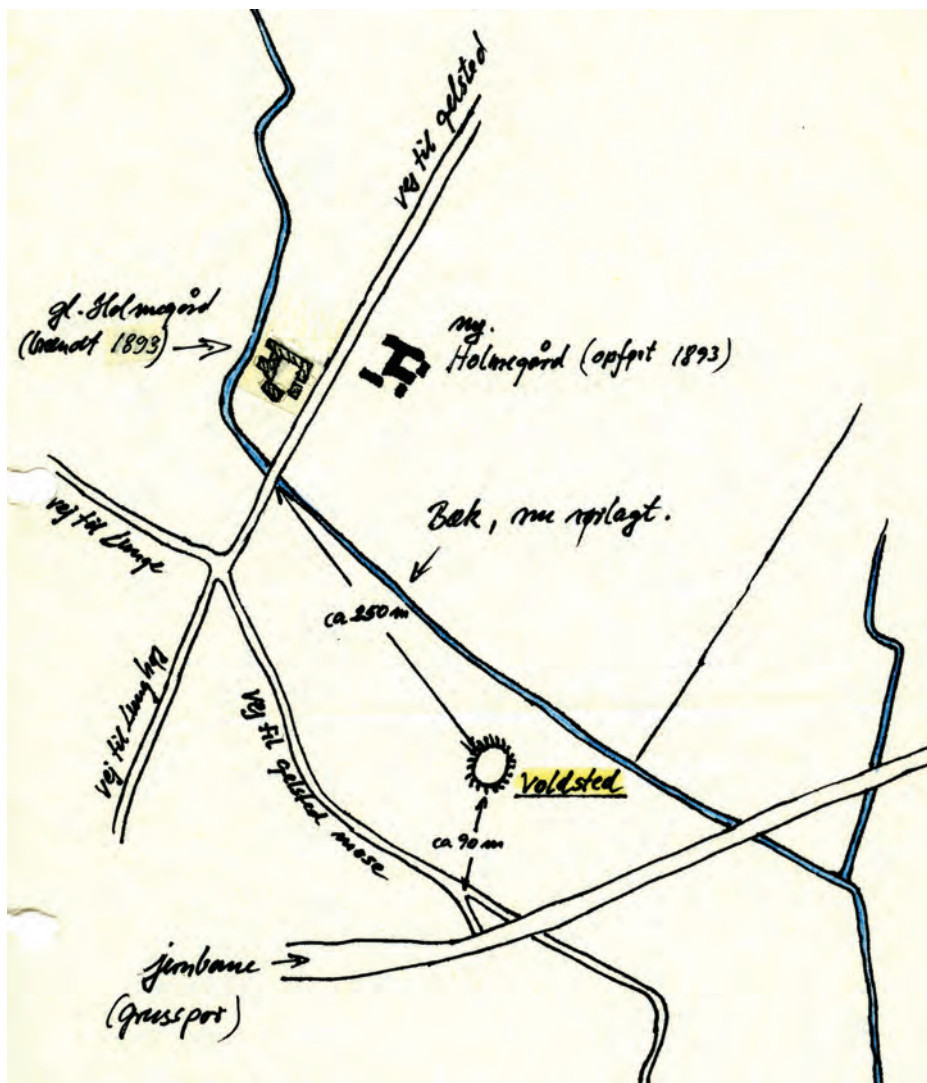
”Saameget synes rimeligt, at Holmegaard eller Holmgaard, som i det gamle Sprog betyder en befæstet Holm, en med Vand omgivet Plads, i de ældste Tider har Staaet der, hvor Voldstedet nu findes, og først senere hen har faaet sin nuværende Beliggenhed, en Gisning, der maa antages at finde Medhold i Agerskifternes Benævnelse af Staalhavehutte, Ryttergyde o.s.v.”

Agerskifterne

Gårdens tilliggende fortæller også historie, som pastor Krag bemærker. Navne som Damholmen, Egeholmen, Voldtoften, Staalhavehuttene og Ryttergyden underbygger historien om tidligere tiders aktiviteter.



Her ses det meget tydeligt, hvor det runde voldsted lå. De mørke aftegninger kan kun tolkes som volde og grave, hvilket stemmer overens med mine observationer og opsamlinger. Øverst til venstre ligger nuværende Holmegård, nederst til højre lå ”Tyskehuset”. Luftfoto år 1992, Middelfart Kommune.



Et håndrids over det historiske område. Hans Jensen.

2000 dele opsamlet

Inspireret af Gelsted-præsten fik jeg på et tidspunkt lyst til at se nærmere på dette tidligere voldsted. Hvad var det for et sted, hvorfor er det blevet nævnt så ofte i kilderne, og kunne jeg være så heldig at finde rester på voldstedet, hvis jeg gik en tur derud. Og det må jeg sige, at jeg i den grad gjorde. Jeg lavede en aftale med forpagteren om, at jeg måtte undersøge overfladen nærmere med skyldig hensyntagen til afgrøder. Det blev en historisk guldgrube. I løbet af ganske kort tid fik jeg indkredset området, hvor Volden havde ligget. Hver gang, jorden var pløjet eller harvet, og det havde regnet, og solen var fremme, var jeg derude med min plastikspand og skarpe øje. Det myldrede med rester fra voldstedet, til tider kunne jeg på få timer samle en halv spandfuld, andre gange mindre. Det var spændende, virkelig spændende. Murbrokker, potteskår, glas, lerklining, metalting, knoglemateriale i massevis dukkede op på de vel omkring 10 år, jeg gik derude. På et ganske lille område blev det til over 2000 dele.

Mit civile arbejde trak mig imidlertid væk fra Gelsted og en tur til Jylland, så arbejdet på voldstedet måtte stoppe. Da jeg atter vendte næsen ”hjem” mod Fyn, blev det med Nørre Aaby som ny arbejdsplads og dermed bopæl.

**Han har 2000 stumper
fra en middelalder-borg**

På marker, der tidligere har tilhørt Holmegården i Gelsted, har lokalhistoriker gjort interessante fund. Han foreslår, der bliver rejst midler til en udgravning.

af JOHANNES ANKER

GELSTED - Gent i økoffer og reoler i kælderen har brugspoliteit Hans Jensen, Ebbehaven, Nørre Aaby, omkring 200 effekter, der angiveligt stammer fra en stor middelalder-borg, der har ligget på jorden, der tidligere tilhørte Holmegården i Gelsted.

Der er alt fra munkestensbrokker, keramikmateriale, møb- og smukt keramik, skår af spærtepoter, porcelæn fra lillesen, lerdåser, glas, smedjærnagler til dyrkningsredskaber af træ, bane, vildtvin m.v. Alt sammen effekter, som Dyrø Sultensmuseum har givet Hans Jensen tilladelse til at samle på jordoverfladen.

Hans Jensen, der i foråret kom til Nørre Aaby som brugsende, hører om de mange arkæologiske fund, som han har gjort, da han tidligere boede i Gelsted.

Han har som lokalhistoriker undersøgt glas, stilmønstre med henblik på fundene og arbejdet i sin fritid med at opføre historikmateriale om middelalder-borgen.

Men han finder tiden indse til at berette om sine fund og sin viden, fordi Gelsted - Borgertovretning har præsenteret på-



Uddeler Hans Jensen viser et udvalg af sin store samling af effekter fra middelalder-borgen på Holmegårdens jord. Foto: Steen Heiberg.

Middelfart Venstreblad 22-8 1994.
Foto: Steen Heiberg.

Samarbejde med Fyens Stiftsmuseum

For ikke at ødelægge noget eller gøre skade på kulturlagene havde jeg lavet en fin aftale med Eigil Nikolajsen på Stiftsmuseet i Odense. Jeg måtte meget gerne opsamle overflademateriale, men ikke grave og dermed risikere at ødelægge kulturlagene.

Statsskov i 1997

Til min store forbavselse så jeg i avisen, at der var blevet plantet statsskov på dele af Holmegårdens marker øst for denne. Endnu mere forbavset blev jeg, da jeg erfarede, at voldstedet og holmene også var tilplantet.

Mit store håb om at få udgravet voldstedet og måske sammen med Borgerforeningen lave området til en turistattraktion til glæde for hele Vestfyn blev slukket. Jeg råbte straks ”vagt i gevær”.

Henvendelser til Fyns Statsskovdistrikt førte ikke til noget. Der var plantet skov i god tro. Ingen havde fortalt statsskovrideren om voldstedet. Det undrede mig, for lokaliteten var længe før mine opsamlinger registreret som tidligere voldsted under journal nr. 3494 på Odense Bys Museer. Jeg spurgte på mulighederne for at grave voldstedet ud, inden de små træer blev voksne. Alene en prøveudgravning ville koste 100.000 kr., og en egentlig udgravning ville være en meget bekostelig affære. Det blev også påpeget, at de nye træer ikke ville skade kulturlagene omkring og på voldstedet.

Miljø- og Energiministeriet

En efterfølgende brevveksling med aktørerne i sagen resulterede i et brev den 25. juni 1999 fra Miljø- og energiministeriet, som til slut i brevet skrev:

”Vi har foreslået Fyns Statsskovdistrikt, at man med tiden - dvs. efterhånden som træerne vokser til og opnår større højde - markerer voldstedsarealet ved en særlig kraftig udtynding af træerne, således at området kommer til at ligge hen som en ”overskygget lysning” i skoven. Skovrider Søren Strandgård har erklæret sig enig heri og tillige stillet i udsigt, at distriktet til den tid vil opsætte et informationsskilt ved vejen ind til voldstedet, ligesom man fremover vil omtale dette i eventuelle foldere og i andet relevant informationsmateriale.”

Underskrevet Jens Bech

Aflevering af materialet

Mit nye arbejde i Nørre Aaby levnedede ikke mere plads til at fortsætte med opsamlinger på voldstedet Jeg havde også sværere og sværere ved at sikre, at især metalfundene ikke forvitrede og dermed gik til, og da skovplantningen nu også var en realitet, kontaktede jeg museumsinspektør Mogens Bo Henriksen ved Odense Bys Museer med henblik på en aflevering. Dels for at sikre fundmaterialet, dels for at få det dateret og vurderet. Fundmaterialet blev afhentet og sendt til analyse og datering dels i Odense, dels i København. Arkæologer foretog efterfølgende en detektorundersøgelse på voldstedet og fandt endnu flere spændende metalting.

Jeg var naturligvis spændt på analyseresultatet. Alle mine forventninger blev i den grad indfriet.

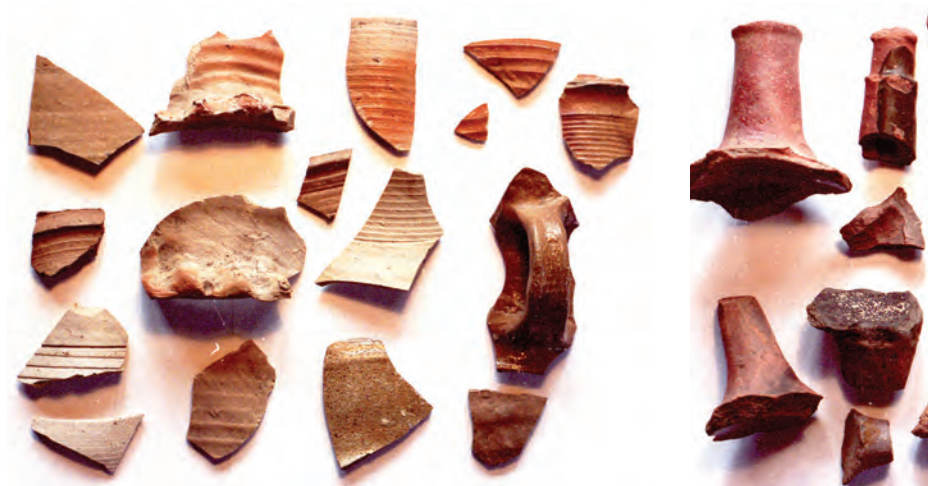
I et brev dateret 19. januar 1998 skrev Mogens Bo Henriksen:

”Keramikken omfatter sortgods, grågods, rødt lertøj (glaseret) og stentøj. Sidstnævnte gruppe er fra 13-1400-årene, og det er fremstillet i byerne langs Rhinen (f.eks. Siegburg). Skårene stammer især fra kander. Den sorte og grå, uglaserede vare stammer fra 1300 og fremefter, de yngste skår er af såkaldt fynsk sortgods, som har været produceret helt op imod århundredskiftet – i øvrigt især på Vestfyn ved Kelstrupskov”.



*Grå, uglaseret keramik er fra 1300-årene og frem mod 1800-tallet. Da Volden angiveligt blev revet ned i 1761, må skårene her være fra før den tid.
Foto:
Hans Jensen.*

”Det røde lertøj, stjertpotterne, er fra 14-1500-årene og måske ind i 1600-1700-årene. Det er typisk ”bykeramik”, som kan være fremstillet i fynske købstæder. Mellem det røde lertøj var der også karakteristiske skår af kander med hank. Disse dateres til 12-1300-årene. Samlet må det siges, at keramikken viser, at der har været aktiviteter på voldstedet ihvertfald fra 1300-årene og middelalderen ud. Måske har der også været aktiviteter i 1200-tallet; en bekræftelse på dette kræver imidlertid en mere detaljeret gennemgang af skårmaterialiet. Endelig må det jo tilføjes, at der også var enkelte skår fra ældre romersk jernalder, 1.-2. årh. efter vor tidsregning. De må stamme fra en mindre boplads, som har ligget ned til Gelsted Mose- ganske som den periodes bopladser ofte gør det.”



Rhinsk stentøj fra 13-1400-årene. Foto: Hans Jensen.

Stjertpottefragmenter fra 14-1500-årene. Foto: Hans Jensen.



En såkaldt skæggemand af Rhinsk stentøj. Er ikke fra voldstedet i Gelsted.



Eksempel på stjertpotter. Fra Silkeborg Museum.



Rødt lertøj, flere med ornamentik. Fra 1400-1500-årene måske også op i 1600-1700-tallet. Foto: Hans Jensen.



"Kridtpibestumperne er antagelig fra 16-1700-årene."



Rødt glaseret lertøj, mange med ornamentik. Fra 14-1500-årene og frem. Foto: Hans Jensen.

”Knoglematerialet repræsenterer forskellige husdyr, og umiddelbart kunne jeg i hvert fald identificere hest, ged, får, ko, svin- og fjerkræ. Og så tilføjede du vist selv gnavere. Rudeskårene og flaskeskårene er lidt sværere at datere, de kan teoretisk stamme fra voldstedets sene brugstid, men det kan næppe helt udelukkes, at de udgør en senere indblanding, d.v.s. stammer fra gødskning af marken - ligesom porcelænstumperne” skriver Mogens Bo Henriksen.



Større knoglefragmenter, flere med hugmærker efter redskaber.
Foto Hans Jensen.



Tandmateriale fra hest, gris, vildsvin, ko, får, ged, gnavere.
Foto: Hans Jensen.



*Lerklining. Rillerne efter halmstråene ses tydeligt.
Foto: Hans Jensen.*

Detektorfund



*21,3 cm langt fragment af angel (skæfte) og den øverste del af klingen af en tveægget kraftig kniv eller et kortsværd.
Foto: Odense Bys Museer år 1998.*



*Profilert bronzestang med øje.
Foto: Odense Bys Museer år 1998.*



*Bronze- og tinknapper.
Foto: Odense Bys Museer år 1998.*



*Bøjet, tynd bronzeskive måske borgerkrigsmønt.
Foto: Odense Bys Museer år 1998.*



*Diverse metaldele heriblandt en del nagler, en nøgle, bronzefragment og en granatglimmerskifersten er overvejende fra Voldens seneste år i slutningen af 1700-tallet.
Foto: Hans Jensen*

”Som omtalt, er der blandt stenene et fragment af en kværn af granatglimmerskifer. Denne stenart blev i stort tal importeret fra Norge i sen vikingetid og middelalder.”



*16,1 cm jernnøgle. Er det nøglen til borgporten?
Foto: Hans Jensen.*

Konklusion

I et nyt brev fra Mogens Bo Henriksen dateret 24. februar 1998 konkluderer han:

”Anlægget må være opført som en lille tilflugtsborg eller som et voldanlæg omkring en gård i 13-1400-tallet. Muligvis er de sidste bygninger på stedet først fjernet i 1700-tallet. Selve voldanlægget har endnu omkring udskiftningen (1781) været synligt i terrænet. De store mængder brændt ler og ildskørnet flint fra anlæggets topflade tyder på, at der på et tidspunkt har været ildsvåde på stedet. Om også de forkullede trædele, som er fundet i højningens østlige udkant, skyldes en afbrænding af anlægget, kan ikke umiddelbart afgøres.”

”Med tilplantning af området i 1997 er dette umiddelbart lukket for arkæologiske undersøgelser. Ved evt. fremtidige jordarbejder i området, herunder renoivering af kloaknettet, bør der dog være arkæologisk overvågning, og om muligt bør der udtages prøver af trækonstruktionen til dendro-datering.”

Historiske kilder

Et er, hvad man tror og mener, et andet er, hvad de historiske kilder reelt fortæller, og hvor pålidelige de i virkeligheden er.

Skøde- og panteprotokoller, brandarkivalier, fæstebreve, skifter, matrikler, jordebøger, retsbøger, kirkebøger, folketællinger, lægdsruller m.fl. anser jeg for at være ret pålidelige, og disse har således været væsentlige kilder til denne historie.

I forfald

I Vends Herreds Tingbog 1677-88 er indført et syn, der har været på Holmegården. Det fortæller med al tydelighed, at gården på det tidspunkt var ret forfalden. Svenskekrigene lå kun godt 20 år tilbage, så det kan sagtens være en følge af svenskernes hærgen og plyndren. Stuehusets gavl i den østre ende var ret brøstfældig. Udhængsbjælker, fodstykker, spænder og vindskeder manglede helt eller var meget dårlige. En skorsten trængte til at blive repareret med brændte sten. En dør trængte til udskiftning. Også fæhuset i øst manglede fodstøtter, gavlen var brøstfældig. Sulerumshuset i nord var ganske forfaldent med råddent

tømmer og 5 døre, der skulle udskiftes. Nordhuset manglede fodstøtter både under vægge og skillerum, ligesom 2 porte og 5 døre trængte til udskiftning. Det vestlige hus med bl.a. loen manglede også fodstøtter både ude og inde foruden løsholter samt 6 døre. Brønden i gården var brøstfældig. Til sidst får vi en væsentlig oplysning – nemlig, at på alle huse mangler der tag, som skal lægges op på ny over 94 fag svarende til ca. 175 løbende meter bygning i den 4-længede gård.

Vandmølle og teglværk

Holmegården overvandt de svære årtier efter svenskekrigen. Niels Jensen Holme var en driftig mand. Bækken, som bar navnet Lerbækken, havde udspring i Gelsted Mose øst for gården og gik tæt forbi den gamle gård. Bækken havde engang så meget vand, at man har kunnet sejle fra udspringet i mosen helt ud i Tybrind Vig. Den var en god, vedvarende kilde for en vandmølle. På gamle kort fra 1779 er møllen tegnet ind sydvest for gården der, hvor Lerbækken drejer næsten 90 grader på sin vej ned mod Lunge. Niels Jensen Holme nedlagde imidlertid møllen, fordi flydesandet i bækken til stadighed hindrede værket i dets gang. Om samme bæk skriver pastor Krag i 1843, at den forsyner gården med herlig vanding. Niels Jensen Holme opførte også et teglværk ved gården, men måtte nedlægge det igen, da det var umuligt at få arbejdskraft under krigen i 1807.

Barnebarnet Niels Jørgensen Holme fortsatte med at forbedre og forskønne gården ifølge pastor Krag, som i 1843 skriver, at ud over at sætte bygningerne i tip-top stand lavede Niels Jørgensen Holme brolægning og større anlæg af lyst- frugt- og humlehaver. Han opdyrkede den øde jord, drænedede våde områder og plantede 20.000 grantræer på Troelsbanke. På den tid var Holmegården på 105 tdlr.

Brandarkivalier

Brandpapirerne kan fortælle om perioder i Holmegårdens levetid, hvor der har været velstand og perioder, hvor det har været svære tider. Taksationen i 1774 viser en gård med 6 bygninger således: Stuehus på 22 fag mod syd, østre længe på 24 fag, nordre længe på 30 fag (stald og kornlade), vestre længe på 26 fag, på den vestre side tæt ved gården endnu et kohus på 6 fag, ved den vestre ende af stuehuset en vandmølle på 6 fag, alt sammen takseret til 1800 rd. I 1804-05 var gården takseret til 2190 rd. Først og fremmest får vi indblik i, hvilke byg-

ninger der var, hvor store de var, hvilke materialer de var bygget af, hvor de var placeret, og ofte hvor gammel hver bygning var. Afstand til nærmeste naboer var vigtig at vide af hensyn til brandfaren især i en tid med stråtag, så afstanden blev også opmålt.

Taksationen i 1859

Stuehus på 25x8,5x3,3 m, grundmuret i brændte sten med stråtag og 3 skorstene og gennemløben kvist. Indrettet således: 2 kamre i øst, gæstestue og soveværelse, med bræddegulve og gipsede vægge overalt, dels tapetserede, dels malede. Så kom folkestuen og køkkenet med murstensgulve og oliemalede lofter, paneler og pudsede vægge. Der var gang ud til havestuen og til spise- og pigekammeret. Ølkælder og mælkestue var der også dels med brædde-, dels brændtstensgulve. I kvisten over gæste- og havestuen var der 2 kamre med oliemalede bræddeloft:

”En udmærket og godt vedligeholdt bygning var taksationsmændenes vurdering. De øvrige bygninger var typisk for tiden bindingsværk i egeundertømmer, fyrovertømmer og stråtag.”

Alle fire længer var bygget sammen. Vokseværk havde gjort, at i 1873 var der tilføjet et mindre kohus og et tilsvarende svinehus med ølkammer i den ene ende. Der var to hestegange, mødding, porte m.v. – kort sagt alt, hvad en stor gård i drift havde brug for af avlsbygninger.

Niels Jørgensen Holme forbedrede og forskønnede gården meget ifølge pastor Krag. Han skriver i 1843, at ud over at sætte bygningerne i tip-top stand, lavede Niels Jørgensen Holme brolægning og større anlæg af lyst- frugt- og humlehave. Han opdyrkede den øde jord, drænedede våde områder og plantede 20.000 grantræer på Troelsbanke. På den tid var Holmegården på 105 tdlr.

Efter Niels Jørgensen Holme fulgte som fortalt tidligere i artiklen svigersønnen Anders Christian Jørgensen, som ikke lykkedes med driften af den store gård og i afmagt endte med at brænde gården af for at få forsikringssummen udbetalt. Over 500 års uafbrudt gård drift på dette sted var slut.

Afslutning

Når man skriver historie, sker det, at man bliver indhentet af nyere viden i form af fund, af skrevne kilder og af nyere teknologi. Ingen historie har patent på den fulde og endelige sandhed. Det er vilkårene. Men er man seriøs omkring kilderne og i stand til at bruge dem, kommer man tættest på sandheden.

Sådan er det også med historien om Holmegården i Gelsted. Den går meget langt tilbage og er vældig spændende. Jeg har i rigtig mange år samlet oplysninger sammen om denne gård, som jeg synes fortjener en plads i historiebøgerne. Der er ingen tvivl om, at en endnu grundigere forskning ikke mindst i de allerældste dokumenter vil kaste endnu mere lys over dette historiske sted.

Adelen, kongen og kirkerne sad som bekendt i mange hundrede år på al gods med bygninger og jord i hele det danske kongerige. Mange gårde har skiftet ejere undervejs, og disse handler er heldigvis ført til protokols i jordebøger, matrikler, skøde- og panteprotokoller, skifte- og fæsteprotokoller, og når der var uoverensstemmelser så også i tingbøger og mange andre steder. Det er for den drevne historiker muligt at gå rigtig langt tilbage i tiden, men det kræver stor viden og kunnen at finde og dernæst bruge de ældste kilder. Ofte er de skrevet på latin eller med en gotisk skrift, som kan være uhyre vanskelig at læse og forstå.

Så dygtig er jeg ikke, men det vil altid være muligt at købe sig hjælp til.

Alle de kilder, jeg har mulighed for at få adgang til og kan læse vedrørende Holmegården, er endnu ikke efterprøvet. Selvom denne publikation nu er blevet til, har jeg ikke lagt sagen ”Holmegårdens historie” helt på hylden. Det kribler stadigvæk i mig for at gøre denne spændende historie endnu mere komplet.

Om det vil lykkes, kan kun tiden vise.

Venlig hilsen Hans Jensen, tidligere Gelsted, nu Nørre Aaby.

Kilder:

Statens Arkiver, fysiske kilder og kilder på arkivalieronline, herunder kirkebøger, folketællinger, lægdsruller. Båg og Vends Herred, Assens- og Hindsgavl Amter, Fynbo Landsting samt godsarkiverne på Wedellsborg, Billeskov, Erholm-Søndergårde primært skøde- og panteprotokoller, skifteprotokoller, fæsteprotokoller, brandpapirer, matrikler, jordebøger, tingbøger, skattemandtal, pergamenter. Danmarks Demografiske Database. Kort- og matrikelstyrelsen. Dansk Adelsleksikon. Danske Adelige Brevkister. Danmarks Slotte og Herregårde. Dansk Biografisk Leksikon. Gelsted og Rørup Sognekronike. Præsteindberetninger. Prøver af Fynsk Præstehistorie. Dis-Danmark. Landbohistorisk Selskab. Landhusholdningsselskabet. Trap Danmark. Danske Atlas. Vends Herreds Stednavne. Fyens Stiftsmuseum. Odense Bys Museer. Odense Amts Bebyggelsesnavne. Gelsted Kommune. Ejby Kommune. Kulturarvstyrelsen Fund og Fortidsminder. Mediestream især Middelfart Venstreblad. Gelsted Borgerforening. Ejby Kommunes Lokalhistoriske Arkiv. Eget arkiv. Villy Hansen, Hans Jacob Rasmussen. Lennart Bech Nielsen. Karsten Laursen. Grethe Brandt. Agnete Balslev.

Af Hans Jensen 2019.



*Holmegården og møllen år ca. 1910-15. Postkort. Fotograf ukendt.
Ejby Kommunes Lokalhistoriske Arkiv.*



Holmegården år 1939. Foto: Sylvest Jensen, Hillerød.